

ШАХМАТЫ

ИЗДАНИЕ КОМИТЕТА
ПО ФИЗИЧЕСКОЙ КУЛЬТУРЕ И СПОРТУ
ПРИ СОВЕТЕ МИНИСТРОВ ЛАТВИЙСКОЙ ССР
И ШАХМАТНОЙ ФЕДЕРАЦИИ ЛССР

Выходит с 1960 года

№ 12 (276) - 1971 - июнь

* В НОМЕРЕ * В НОМЕРЕ * В НОМЕРЕ *

М. Таль. Увертюра в Портороже	1
И. Эглитис. Чемпионат сельских шахматистов СССР	6
Партии и фрагменты.	
Таль — Бронштейн, Керес — Таль. Примечания гросс-	
мейстера М. Таля	9
Тейхман — консультанты. Примечания Эд. Ласкера	11
Претенденты до 13 мая 1971 года	12
Два турнира в Испании	14
ТЕОРИЯ ДЕБЮТОВ	
Б. Шашин. «Атака Нимцовича» в сицилианской	
защите	16
А. Гипслис. Защита Нимцовича	17
ШАХМАТНАЯ ШКОЛА	
А. Суэтин. Анализ типичных позиций	19
Я. Нейштадт. Катастрофы в дебюте	21
Домашнее задание	22
Л. Бабушкин, В. Постников. Высшее назначение	24
И. Эглитис. Врач и шахматист	26
НЕ ВИДЯ ПАРТНЕРА	
VII чемпионат Латвийской ССР по переписке	27
ШАХМАТНЫЕ ВЕСТИ	
Открытый молодежный... и др.	28, III
КОМПОЗИЦИЯ	
О некоторых тенденциях в современной двухходке	31
Проверьте сами себя!	IV

Увертюра в ПОРТОРОЖЕ

Экс-чемпион мира гроссмейстер М. Таль

Мне кажется, что поединок таких высококлассных гроссмейстеров, как экс-чемпион мира В. Смыслов (СССР) и Л. Портиш (Венгрия) заслуживал лучшей участи. К тому времени, когда читатели получают журнал с этой статьей, все точки над претендентскими «i» будут уже поставлены. Трудно представить себе, что кто-либо из участников матча претендентов не захочет попытаться шахматного счастья, и все-таки... Согласно регламенту, Портиш и Смыслов, разделившие седьмое-восьмое места в межзональном турнире, должны были в коротком матче выяснить вопрос, кто же из них будет «дублером» номер 1, в случае отказа кого-либо из восьмерки. При ничейном результате преимущество отдавалось Портишу, имевшему в Майорке лучшие показатели по системе коэффициентов.

Несмотря на такую расплывчатость спортивного стимула, матч получился интересней. Конечно, дистанция его (всего шесть партий) вряд ли достаточна. Если участники матчей претендентов жалуются на то, что десяти партий маловато, то что же говорить в том случае, когда путь сокращен почти вдвое.

Результат предыдущих встреч между соперниками был благоприятен для Смылова, имевшего в активе несколько побед и, если мне не изменяет память, не проигравшего Портишу до матча ни одной партии. С другой стороны, экс-чемпион мира не слишком удачно выступает в соревнованиях на короткие дистанции. Можно вспомнить хотя бы его матч с Геллером в 1965 году (2,5:5,5). Венгерский гроссмейстер, наоборот, успешно выступает в спринтерских соревнованиях...

Как же проходил матч? Первую партию белыми играл Портиш. Хорошо известно, что это преимущество является для него важным фактором. И Смыслову нужно было тщательно подготовиться, чтобы нейтрализовать его. Забегая вперед, скажем, что с этой задачей экс-чемпион мира справился вполне успешно, набрав черными два очка из трех.

Итак, в первой партии соперники разыграли новоиндийскую защиту. Модное в последнее время продолжение 7. Cd2, примененное венгром, встретило нетерпеливую, хорошо продуманную систему защиты, начинающуюся 7. ... d6 (вместо 7. ... 0—0 или f5, что встречалось чаще). Некоторый пространственный перевес, которым располагали белые, ничего реального им не обещал, а два слона черных могли со временем склонить чашу весов на их сторону. Почувствовав опасность издалека, Портиш сильным ходом 20. Cd7! заставил соперника разрядить напряжение в центре и уступить важное поле c4. Возникла позиция динамического равновесия и, не склонные к слишком длительному выяснению отношений на самом старте, противники тут же согласились на ничью.

1-я партия

**Новоиндийская защита
Портиш — Смыслов**

1. d4 Kf6 2. c4 e6 3. Kf3 b6 4. g3 Cb7 5. Cg2 Ce7 6. Kc3 Ke4 7. Cd2 d6 8. d5 K:d2 9. Ф:d2 e5 10. h4 Kd7 11. e4 a5 12. Ch3 Kc5 13. Фc2 0—0 14. Ka4 c6 15. K:c5 bc 16. Kd2 Фb6 17. 0—0 g6 18. Jf1d1 Jfb8 19. Лa1 Cf8 20. Cd7 cd 21. cd. Ничья.

Долгое время считалось (я подчеркиваю — считалось), что ахиллесовой пятой венгерского лидера является игра черными в ответ на 1. e4. И хотя Портиш (кстати сказать, один из самых «работающих» гроссмейстеров) в последнее время заметно улучшил свои результаты в этом амплуа, его все еще регулярно «проверяют». К примеру, В. Корчной, который, как известно, отнюдь не является верным рыцарем королевской пешки, все последние партии с Портишем (их было 4), играя белыми, начинал с 1. e4. Естественно, что и Смыслов, в практике которого этот ход занимает достаточное место, не пошел против «общественного мнения».

2-я партия

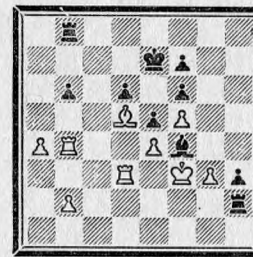
**Сицилианская защита
Смыслов — Портиш**

1. e4 c5. В своей статье о матче, опубликованной в еженедельнике «64»,

Смыслов пишет о том, что Портиш, возможно, отказался играть 1. ... e5 из-за присутствия помогавшего экс-чемпиону мира П. Кереса — крупного специалиста по испанской партии. Это высказывание делает честь скромности москвича, но безоговорочно согласиться с ним нельзя — ведь известно, что и сам Смыслов разыгрывает испанскую партию совсем неплохо. 2. Kf3 d6 3. d4 cd 4. K:d4 Kf6 5. Kc3 a6 6. Ce2. Излюбленное москвичем продолжение в этом варианте. 6. ... e5 7. Kb3 Ce6. Черные, по-видимому, ничего не имеют против повторения партий Геллер — Йвков (межзональный турнир, 1970 г.) и Штейн — Бронштейн (Таллин, 1971 г.). 8. f4. Обычно Смыслов в этом варианте воздерживается от раннего продвижения пешки «f». Однако после 8. 0—0 Kbd7 9. f4 у черных есть возможность 9. ... Лс8. 8. ... Фc7 9. f5!. Интересная идея, соль которой в следующем ходе белых. Кажется, это еще не встречалось. 9. ... Cc4 10. Cf3!. Вот в чем дело. Теперь из-за неприятной угрозы 11. Kd2 черные вынуждены сыграть отнюдь не по программе. 10. ... a5 11. a4. Теперь с продвижением b7—b5 покончено раз и навсегда. 11. ... Kc6 12. Cg5 Kb4. Черным трудно избежать удвоения пешек. В случае 12. ... Ce7 13. C:f6 C:f6 неприятно 14. Kb5. 13. C:f6 gf 14. Ce2. Логическое продолжение плана, связанного с борьбой за пункт d5. После размена белопольных слонов положение черных, не имеющих контригры, было бы очень тяжелым. Поэтому ответ Портиша вынужден. 14. ... C:b3 15. Cb5+ Kpd8!. Активная позиция коня на b4, препятствующая вторжению на d5 — оплот черных. Потеря рокировки в данной ситуации не слишком опасна.

16. cb Фc5 17. Фd2. Может быть, чуть поточнее было 17. Фе2. 17. ... h5 18. Jd1 Кре7 19. Фf2. Характерное решение Смылова. Белые разменивают активного ферзя соперника, обеспечивая лучшее окончание. Я бы предпочел миттельшильную трактовку — 19. Kpf1, затем g3 и Kpg2. 19. ... Ф:f2+ 20. Kp:f2 h4 21. Cc4 Ch6 22. Kd5+ K:d5 23. J:d5. Позиционный перевес белых неоспорим. Кажется, что предел мечтаний черных — это удержание равновесия, и не больше. Но 23. ... b6 24. Jhd1 Lad8 25. b4

ab 26. Лb5 Лb8 27. J:b4 Cf4 28. Jd3. Потеря пешки h2 белым не страшна, однако Смыслов недооценивает значимость линии «с». Мне кажется, заслуживало серьезного внимания 28. Сa6!, не пуская ладью соперника на с8. После 28. ... Ch2 уже могло последовать 29. Jd3. Неплохо было и 28. h3, не смущаясь ослабления пункта g3. 28. ... Jfc8 29. Cd5. Не проходило 29. Ldh3 Cd2!, а играть 29. b3 белым, естественно, не хотелось — поле b3 предназначено для ладьи. Вторжение черной ладьи кажется безобидным, однако это не так. 29. ... Лс2+ 30. Kpf3 h3! 31. g3 J:h2!.



Неожиданная и эффектная жертва фигуры, круто меняющая ситуацию. Белый король оказался под атакой. 32. Лc3. Этот ход ведет к проигрышу. И после 32. gf Лg2 33. Cf7 (вынуждено в связи с угрозой 33. ... Лcg8) 33. ... Kp:f7 проигрывает 34. Лс3? — 34. ... Лcg8 35. Лe7+ Кре8 36. Лc8+ Kpd7 37. Л:g8 Л:g8 38. Л:b6 Лh8, и пешка «h» неудержима. Лишь отказавшись от идеи использовать слабость пешки «b» — 34. Лс4! вместо 34. Лс3 в приведенном выше варианте — белые добивались ничьей. 32. ... Лg2!. Менее ясно 32. ... Лg8 33. g4!, и обе белые ладьи включаются в игру. 33. Лс7+ Kpd8. Ладья b8 выполняет роль стоппера, и остальные силы черных могут смело атаковать. 34. Л:f7 J:g3+ 35. Kpf2 h2 36. Jh7 Лg1. Вырисовываются контуры заключительной позиции. 37. Лh8+ Кре7 38. Лh7+ Kpf8 39. a5. Последний шанс. 39. ... h1Ф 40. Л:h1 Л:h1 41. a6 Кре7. Выигрывало и скромное 41. ... Ла1, но ход, сделанный Портишем, быстрее ведет к цели. 42. a7 Лbh8. Белые сдались. После 43. a8Ф они получают мат: 43. ... Л8h2+ 44. Kpf3 Лf1+ 45. Kpg4 Лg1+ 46. Kpf3 Лg3x.

Неожиданное поражение поставило Смылова перед очень трудной задачей. Нужен был немедленный реванш, а выиграть у Портиша черным крайне нелегко. Венгерский гроссмейстер великолепно ориентируется в лабиринте модных дебютных систем. Вероятно поэтому в 3-й партии советский гроссмейстер избрал малоисследованное продолжение.

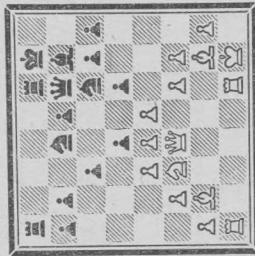
3-я партия

**Голландская защита
Портиш — Смыслов**

1. d4 f5. Крайне редкий гость в репертуаре Смылова. По-видимому, одним из факторов в пользу этого хода был эффект неожиданности. Можно было предположить, что Портиш вряд ли изберет острый гамбит Стаунтона — спокойное развитие партии вполне устраивало венгра. 2. g3 Kf6 3. Cg2 g6 4. Kf3. Неплохо было 4. Kc3 с идеей немедленного e2—e4. 4. ... Cg7 5. b3. Сыграно, вероятно, в ожидании обычного для ленинградской системы плана, связанного с подготовкой продвижения e7—e5.

С целью воспрепятствовать этому, белые fianкеттируют своего ферзевого слона. 5. ... 0—0 6. Cb2 d5!?. Эта позиция, можно не сомневаться, не изучалась Портишем. «Каменная стена» при слоне g7 ведет к сложной борьбе, где обычные методы тарана далеко не столь эффективны. Кажется, Портиш заметил это слишком поздно. 7. c4 c6 8. 0—0 Ce6. В духе защиты Грюнфельда — одного из любимейших дебютов раннего Смылова. 9. Kg5. Стоило ли тратить время на уничтожение этого слона? Белые стремятся возможно быстрее осуществить ход e2—e4, но когда им это удастся, выяснится, что план неудачен. Я бы предпочел 9. Kbd2 с последующим переводом королевского коня по маршруту e1 (e5) — d3. 9. ... Cf7 10. Kc3 Фе8 11. Фd3. Белые защищают пешку c4, хотя я не убежден, что Смыслов очень хотел ее выигрывать — слишком раскрывалась позиция, и слон g2 становился очень активным. 11. ... h6 12. K:f7. Мне больше по душе отступление коня. 12. ... Ф:f7 13. f3 Kbd7

14. е4. Последовательной игрой белые захватили центр, но после



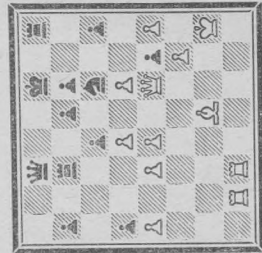
14. ... dс1 15. bс Kb6 оказалось, что они «превысили полномочия». Этот центр доставляет Португу один хлопоты. Сейчас взятие на с4 грозит уже всевоз. 16. е5. После 16. е5 черные могли продолжать 16. ... К:с4! 17. е1 К:б2 18. Ф:е2 Ф:б6. Может быть, меньшим из зол было 16. d5. 16. ... Кс4! 17. Сс1 Лад8 18. Лб1 Кd7. Игра Смыслова в этой партии оставляет очень сильное впечатление своей жесткостью. Угроза 19. ... К:с5 крайне неприятна. 19. d5 б5! 20. dс. После 20. еb Кd:bb пешка d5 вскоре погибла бы. Выть может, несколько сильнее было 20. Сс3 с тем, чтобы оживить позицию в случае 20. ... Кdе5 21. Ф:е2 К:ф3+ (?) 22. С:ф3 С:с3 23. С:h6, хотя, продолжая 21. ... К:е3 22. Ф:е3 Кс4 23. Фd3 f4, черные сохранили большой перевес. 20. ... К:с5 21. Ф:е2 а6. От центра белых осталось одно воспоминание. 22. f4. Трудно осуждать Португиса за этот ход — других сколько-нибудь активных продолжений не видно, но сейчас экс-чемпион мира неожиданным маневром добивается выигрышного положения. 22. ... С:с3! 23. Ф:с3 К:е4 24. С:е4 fe. Диагональ a1—h8 не таит для черного короля никаких опасностей. Атака скорее у черных, имеющих, к тому же, материальный перевес. 25. a4 Фd5 26. ab ab 27. Сb2 Лf6! Слишком силен конь с4. Нельзя теперь 28. Лbdl из-за 28. ... Ф:d1 и после 29. Л:d1 Л:d1+ 30. Крf2 Лd2+ черные забирают слона. 28. Са1 Фс5+ 29. Крf1 Ф:с6 30. Лbd1 e3+ 31. Крg1 Лd2! 32. Л:d2 еd 33. Фb3 Лd6 34. Фс3 е5! 35. Лd1 Фс5+ 36. Крh1 Фс3 37. fe Лd3! Белые сдались — на 38. Фс2 решает 38. ... Фс4+ 39. Крg1 Л:g3+. Превосходное творческое достижение Смыслова.

Экс-чемпион мира был близок к тому, чтобы развить свой успех в следующей, четвертой партии матча. Оригинально разграничил обоями партиями закрытый вариант сицилианской защиты принес белым некоторый пространственный перевес, а ошибка Португиса на 16-м ходу — Крd7 вместо Крf8 — стоила ему двух темпов и значительно ухудшила положение черных. Смыслов планомерно усиливал давление по всей доске, а черные были обречены на пассивную защиту. Может быть, белым не следовало спешишь с h4 на 29-м ходу с тем, чтобы предвременно подготовить его движением пешки «g». В позиции на диаграмме заслуживал внимания ход 41. Лb5 — вызвать a7—a6 было бы для белых очень полезным. Как бы то ни было, венгерский шахматист защищался с колоссальным упорством и сумел ценой пешки построить крепость, пробить которую Смыслову так и не удалось.

4-я партия

Сицилианская защита
Смыслов — Португис

1. е4 с5 2. Кс3 Кс6 3. g3 g6 4. Сg2 Сg7 5. d3 b6 6. Кh3 Сb7 7. 0—0 d6 8. f4 h6 9. f5 С:с3 10. bc g5 11. Кf2 Фс7 12. Кg4 Кe5 13. Кс3 Кf6 14. Ф:е2 Лg8 15. Кd5 С:d5 16. ed Крd7 17. Лe1 Крe8 18. Лb1 Крf8 19. d4 еd 20. с4 Кс4 21. Лb4 Лс8 22. Сf1 Ка5 23. с4 Фd7 24. Фf3 Лс7 25. Сd3 Фс8 26. Фf1 Фd7 27. Сd2 Крg7 28. Лb5 Кb7 29. h4 g4 30. Фf4 Лh8 31. a4 Фd8 32. Лс1 Фd7 33. Крh2 Фс8 34. Лbb1 Фd7 35. Лb5 Фс8 36. Крg2 Фd7 37. Сe2 Фс8 38. Крh2 Крf8 39. Лbb1 Ка5. 40. С:a5 бa.



41. Сd3 Лb7 42. Фd2 Лb4 43. Л:b4 (записанный ход) 43. ... ab 44. Ф:b4 45. Лb1 Крg7 46. Лb2 Лd8 47. a5 Кd7 48. Фа4 Лb8 49. Л:b8 Ф:b8 50. Фb5 Фс7 51. Крg2 Кf6 52. Крf2 Фd8 53. Фb4 Фс8 54. Крg2 Фd8 55. Крh2 Фс7 56. Фb5 Фd8 57. Сf1 Фс8 58. Фb1 Фd8 59. Фe1 Фс7 60. a6 Фс8 61. Ф:е7 Ф:a6 62. Фe2 Фа1 63. с5 Ф:d4 64. с6 Фс3 65. Сg2 a5 66. Фe7 a4 67. Ф:d6 a3 68. с7 a2 69. Фа6 Фс7 70. Ф:a2 Фe5 71. Фс2 Кe8 72. Фа4 h5. Ничья.

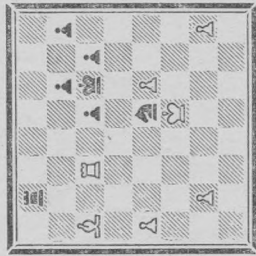
Эта партия заметно оградилась на настроении партнеров. Во всяком случае, следующую встречу Смыслов по началу провел неуверенно. Португис парировал стремление черных обострить борьбу и получил несколько лучшее окончание. Отказавшись от предложенной соперником ничьей, Смыслов допустил несколько неточностей (в частности, вместо 17. ... Кd7 мне больше нравится 17. ... Кс8 с намеком вернуть коня на е7). Венгерский гроссмейстер отлично провел эту часть партии, временной жертвой пешки исковеркал неприятельский ферзевый фланг и, пользуясь преимуществом своего слона над конем противника, приступил к материальным завоеваниям. Казалось, что победа Португиса — вопрос недолгого времени. Возможно, ему не стоило допускать жертву фигуры (сыграть ладью на e2 вместо 35. a4). Но и эндшпиль с лишней фигурой выглядит легко выигранным. Экс-чемпион мира нашел, однако, возможность до предела осложнить задачу белых, которые не справились с техническими трудностями. По-видимому, вместо атаки на пункт f7 надо было, не мудрствуя лукаво, продвигать пешку «a». Избранный Португисом план привел к упорному позиционному бою, когда с доски должна была исчезнуть последняя пешка белых, венгр предложил ничью.

5-я партия

Защита Чигорина
Португис — Смыслов

1. d4 d5 2. с4 Кс6 3. Кf3 Сg4 4. Фа4 С:f3 5. gf Кf6 6. Кс3 e6 7. Сg5 dс 8. 0—0 Сe7 9. Ф:c4 Кd5 10. С:e7 Кс:e7 11. Крb1 К:c3+ 12. Ф:c3 Кd5

13. Фс1 Фe7 14. Лg1 g6 15. e4 Kb6 16. Фс5 Ф:c5 17. dс Кd7 18. e6 bc 19. Лс1 Ке5 20. Лс3 e5 21. f4 Кd7 22. Сb5 a6 23. Сс6 Лd8 24. Л:c5 Крe7 25. Лс4 Кb6 26. Лe2 Лd4 27. Сb7 Кс4 28. С:a6 Кd2+ 29. Крс1 К:e4 30. Л:c7+ Крf6 31. Лd1 Л:d1+ 32. Кр:d1 Лa8 33. Лс6 К:f2+ 34. Крe2 Ке4 35. a4 Лb8 36. Крe3.



36. ... Л:b2 37. Кр:e4 Л:h2 38. Сс4 Лh5 39. Лb6 Ла5 40. Лa6 Лс5 41. Сb5 (записанный ход) 41. ... h5 42. Ла7 Лс8 43. a5 h4 44. Крf3 Лс3+ 45. Крg2 h3+ 46. Крh2 g5 47. Сс8 Крf5 48. Л:f7+ Крg4 49. Са4 Лd3 50. Лd7 Лa3 51. Сd1+ Крf5 52. Сe2+ Крf6 53. fg+ Кр:g5 54. Лg7+ Крf6 55. Лg6+ Крe7 56. Лg7+ Крd6. Ничья.

Борьба в последней партии была непродолжительной. Вновь встретился закрытый вариант сицилианской защиты. На сей раз Португис разыграл дебют по лучшим образцам. Несмотря на то, что черные на время отказались от рокировки, у экс-чемпиона мира не было и намека на дебютный перевес. Энергичной игрой Португису удалось заставить белых обороняться. В несколько лучшей позиции, учитывая спортивную ситуацию, Португис предложил ничью, отказываясь от второй Смыслов не счел нужным.

6-я партия

Сицилианская защита
Смыслов — Португис

1. е4 с5 2. Кс3 Кс6 3. g3 g6 4. Сg2 Сg7 5. d3 d6 6. Сс3 Лb8 7. Фd2 b5 8. Кf3 b4 9. Кd1 Кd4 10. Кh4 e5 11. f4 ef 12. С:f4 Кe7 13. 0—0 h6 14. Сс3 g5 15. Кf3 К:f3+ 16. С:f3 Ке6 17. Сg2 Се6 18. a3 ab 19. ab ab 20. с3 bc 21. bc Ке5. Ничья.

Очко очку рознь

Перед последним туром было пять лидеров, равное количество очков набрали трое, а успех кандидату в мастера И. Фиглеру принес лучший результат во встречах призеров между собой.

Решающей оказалась его партия с мастером Т. Ломая. Молдавский шахматист хладнокровно пожертвовал две пешки, получил сильную атаку и выиграл.

Приводим эту партию с примечаниями мастера Р. Кловского, тренера чемпиона.

Каталонское начало Ломая — Фиглер

1. d4 d5 2. Kf3 c6 3. g3 Cg4 4. Cg2 Kd7 5. 0—0 e6 6. Kbd2 f5?!. Оригинальная трактовка дебюта. Получается «стоневаль» с развитым белопольным слонем.

7. c4 Cd6 8. b3 Kgf6 9. Cb2 Ke4!. Несколько хуже 9. ... 0—0 из-за 10. Ke5. Теперь же на 10. Ke5 следует 10. ... K:e5 11. de Cc5, с инициативной игрой. 10. Ke1 Фg5 11. K:e4 fe 12. f3 Cf5. Осторожнее 12. ... ef.

13. Cc1 Фh5 14. fe de. Хуже 14. ... C:e4 15. C:e4 de 16. Kg2. 15. Cf4 e5!. С выгодой вскрывая игру. Использовать то обстоятельство, что черные еще не рокировались, белые не успевают.

16. de. Вероятно, лучше 16. Ce3. 16. ... Cc5+ 17. e3. В случае 17. Kph1 последовало бы 17. ... 0—0—0, например: 18. Фc2 g5 19. Cc1 Lhf8 20. Cb2 Lde8!, с серьезной инициативой у черных.

17. ... Cg4 18. Фc2 g5 19. e6.



19. ... gf 20. ed+ Kp:d7?. После 20. ... Kpd8 21. gf C:e3+ 22. Kph1 Ce2 черные выигрывали качество. Или 21. Ф:e4 C:e3+ 22. Kph1 fg 23. h3 Cf2.

21. Фd2+ Kpc7 22. Л:f4 Lad8 23. Фc3 Lhf8! 24. Фg7+. Неточность! Лучше 24. Kph1!. 24. ... Cd7.

25. g4?. Этот ход вызывает решающее ослабление черных полей. 25. ... Фh4 26. Л:e4 Cd6 27. Kf3 Л:f3 28. C:f3 Ф:h2+ 29. Kpf1 Lf8 30. Лf4 Л:f4! 31. ef Ф:f4. Белые сдались.

На 2-м и 3-м местах мастера А. Хермлин и В. Петряев.

Чем объяснить шестое место мастера Витолиньша? Он принадлежит числу шахматистов, которые не любят играть утром. И поскольку туры начинались в 10 часов, Алвис не успевал «войти в форму» и даже впервые в жизни дважды просрочил время.

Представитель Латвии прокомментировал одну из своих партий из этого турнира.

Чемпион СССР среди сельских шахматистов И. ФИГЛЕР (Молдавия).

Фото И. Эглитиса



Бельцы, 1971 г.

	1	2	3	4	5	6	7	8	9	10	11	12	О.
1. Фиглер — Молдавия	1/2	1	1	0	1/2	1/2	1	1/2	1	1	1/2		7,5
2. Хермлин — Эстония	1/2	1/2	0	1/2	1	1	1	1/2	1/2	1	1		7,5
3. Петряев — РСФСР	0	1/2	1/2	1	0	1/2	1	1	1	1	1		7,5
4. Ломая — Грузия	0	1	1/2	1/2	0	1/2	1	0	1/2	1	1		6,5
5. Саидов — Таджикистан	1	1/2	0	1	1	0	1/2	0	1/2	1	1		6,5
6. Витолиньш — Латвия	1/2	0	1	1/2	0	1	1	0	1	1	1		6
7. Клименок — Белоруссия	1/2	0	1/2	0	1	1	1	0	1/2	0	1		5,5
8. Амаков — Туркмения	0	0	0	1	1/2	0	1	1	1	1/2			5
9. Адашев — Узбекистан	1/2	1/2	0	1/2	1	0	0	1	1/2	1/2	0		4,5
10. Лобода — Киргизия	0	1/2	0	0	1/2	1	1/2	0	1/2	0	1		4
11. Рахимбердиев — Казахстан	0	0	0	0	0	0	1	0	1/2	1	1/2		3
12. Хачатрян — Азербайджан	1/2	0	0	0	0	0	0	1/2	1	0	1/2		2,5

Сицилианская защита Витолиньш — Амаков

1. Kf3 c5 2. e4 d6 3. d4 ed 4. K:d4 Kf6 5. Kc3 a6 6. Cg5 e6 7. f4 Фb6. Лет через 30—40, наверное, никто так больше играть не станет, ибо будет доказано, что «грабительская акция» черных не имеет достаточного позиционного обоснования.

8. Фd2 Ф:b2 9. Лb1 Фа3 10. f5. Вопрос о том, как лучше всего продолжать здесь белым, остается открытым. Возможно также 10. e5 или 10. C:f6 gf 11. Ce2.

10. ... Kc6. Почти единственный ответ. 11. K:c6 bc 12. fe fe 13. e5 Kd7!?. Черные могли выбирать между 12. ... de, 12. ... Kd5 и ходом в партии. На сегодня самым перспективным считается первое продолжение. 14. ed Ф:d6. На 13. ... C:d6 может последовать форсированный вариант: 14. Лb3 Фа5 (14. ... Фc5 15. Ke4 Фе5 16. Ф:d6 Ф:e4+ 17. Ле3) 15. Ф:d6 Ф:g5 16. Ф:c6 Лb8 17. Л:b8 Фе5+ 18. Ce2 Ф:b8 19. Ф:e6+ с лишней пешкой у белых.

15. Cd3 Фе5+. Черные пытаются одним махом избавиться от всех трудностей. Но в шахматах такие «рывки» редко приносят успех. Стоило попробовать 14. ... Лb8, на что белые, видимо, должны продолжать 15. Лd1!

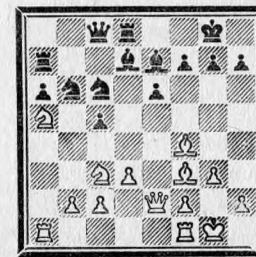
16. Ke4 Cd6 17. g3 Kf6 18. 0—0 Фd4+. Или 18. ... K:e4 19. C:e4 Cc5+ 20. Ce3, с преимуществом у белых. 19. Фf2!. Имея пешкой меньше, белые предлагают обмен ферзей, ибо пос-

ле 19. Лf2 черные все равно разменялись бы ферзями, получая передышку: 19. ... K:e4 20. C:e4 Ф:d2 21. C:d2 (или 21. Л:d2 Ce5+ 22. Kpg2 0—0!) 21. ... Cd7 22. Kpg2 Лb8. 19. ... K:e4?. Прогрывает немедленно. Спасение нужно было искать в эндшпиле после 19. ... Ф:f2+ 20. Л:f2 Ce5 (e7) 21. K:f6+ gf 22. C:f6 C:f6 23. Л:f6. При 19. ... Ce5 20. K:f6+ gf 21. Ce3 инициатива белых очень опасна.

20. C:e4 (20. Ф:d4 Ce5) 20. ... Ф:f2+ 21. Л:f2 Cd7 22. Лd2. Теперь видно, чем отличается эта позиция от той, что получалась в варианте, указанном в примечании после 19-го хода белых. Черные располагают лишним темпом (Cd7), но из-за невозможности рокировки они проигрывают. 22. ... Cc5+ (22. ... Ce7 23. C:e7 Kp:e7 24. Лb7 Lad8 25. C:c6) 23. Kpg2 e5 24. Лb7 Cd4 25. c3 Ce8. Черные сдались.

И еще один фрагмент.

Хермлин — Клименок



20. Kb5! Лa8. Как указал Хермлин, на 20. ... Kd4 следует 21. K:a7 K:e2+ 22. Kph1, с перевесом. 21. C:c6 C:c6 22. Kc7 Kd5 23. K:c6 K:f4 24. K:e7+ Kpf8. Упорнее 24. ... Kph8. 25. Фе5 Ке2+ 26. Kpg2 Фb7+ 27. f3 Лa7 28. Ф:c5 Ф:c7 29. Kc6+ Лd6 30. Ф:a7 Ф:c6 31. c3 Л:d3 32. Ф:a6. Черные сдались.

И. Эглитис



ЧЕМПИОНАТ СЕЛЬСКИХ ШАХМАТИСТОК СССР

Дебют 1. b2—b4
Салькина — Эпштейн

1. b4 c6 2. Cb2 d5 3. e3 Cf5 4. Ki3 Kd7 5. a3 Kgf6 6. Ce2 Фc7 7. d4 e6 8. Kbd2 Ke4 9. c4 Cd6 10. c5 K:d2 11. Ф:d2 Ce7 12. Фd1 Kf6 13. 0—0 0—0 14. a4 Kd7 15. b5 Cg6 16. a5 a6 17. b6 Фb8 18. Лc1 f6 19. Kh4 Ce8 20. f4 f5 21. Kf3 Ch5 22. Cc3 C:f3 23. Л:f3 Kf6 24. Cd3 Фc8 25. Лf1 Kg4 26. Фf3 h5 27. h3 Kf6 28. Ce1 Ke4 29. Лc2 g6 30. g4 hg 31. hg Kpg7 32. Лh2 Лh8



Чемпионка СССР среди сельских шахматисток МАРИТА КАРТАНАЙТЕ (Литва). Фото И. Герейханова

33. C:e4 fe 34. Фg3 Kpf7 35. Kpg2 Л:h2+ 36. Ф:h2 Cf6 37. Фh7+ Cg7 38. f5 gf 39. gf ef 40. Л:f5+ Кре6 41. Лg5 Cf6 42. Фf5+ Кре7 43. Ch4 Фh8 44. Лh5 Фg8+ 45. Kph3 C:h4 46. Лh7+ Кре8 47. Фd7+ Kpf8 48. Kр:h4. Черные сдались.

Махачкала, 1971 г.

	1	2	3	4	5	6	7	8	9	10	О.
1. Картанайте — Литва	♙	1/2	1/2	1	1	1	1	1	1	1/2	7,5
2. Корошинадзе — Грузия	1/2	♙	1	0	1	1/2	1	1	1	1	7
3. Величко — Белоруссия	1/2	0	♙	1/2	1	0	1	1	1	1	6
4. Эпштейн — Молдавия	0	1	1/2	♙	1/2	1	0	1	1	1	6
5. Фомина — Эстония	0	0	0	1/2	♙	1	1	1	1	1	5,5
6. Лазо — Латвия	0	1/2	1	0	0	♙	1	1/2	1	1	5
7. Салькина — РСФСР	0	0	0	1	0	0	♙	1	1/2	1/2	3
8. Шевцова — Узбекистан	0	0	0	0	0	1/2	0	♙	1	1	2,5
9. Басаева — РСФСР	0	0	0	0	0	0	1/2	0	♙	1	1,5
10. Алланепесова — Туркм.	1/2	0	0	0	0	0	1/2	0	0	♙	1



Отдел ведет мастер
В. КИРИЛЛОВ

В защиту гроссмейстерских ничьих

Гроссмейстер М. Таль

Трудно сказать, когда этот термин появился впервые. Несколько легче — догадаться, что он тогда означал. В дословном переводе это, бесспорно, ничья в партии, сыгранной между гроссмейстерами. Но в настоящее время термин «гроссмейстерская ничья» почти всегда употребляется в другом, ироническом плане, и может быть заменен выражением бесцветная ничья.

Понятие «гроссмейстерская ничья» включает в себя, как мне кажется, три компонента: 1. По идее это должна быть партия, сыгранная между гроссмейстерами (хотя в наше время техника возросла настолько, что искусством «гроссмейстерских ничьих» овладели очень и очень многие), 2. Непродолжительность борьбы — в среднем от 10 до 25 ходов (в самом деле, зачем же на «гроссмейстерскую ничью» тратить слишком много времени) и 3. Подчеркнутый пацифизм обеих «воюющих» сторон. Это, пожалуй, самое главное.

Предлагаю на суд читателей две партии, сыгранные мною на международном турнире в Таллине. Обе они по внешним признакам могут быть отнесены к разряду «гроссмейстерских ничьих», но иногда внешность оказывается обманчивой.

Новоиндийская защита Таль — Бронштейн

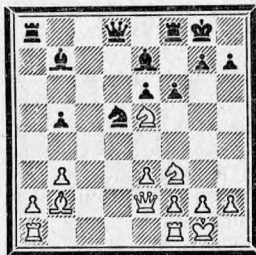
1. d2—d4. Не вечно же ходить от короля! 1. ... Kg8—f6 2. c2—c4 e7—e6 3. Kg1—f3 b7—b6 4. e2—e3. На вид довольно скромное, но не столь уж безобидное продолжение. В всяком случае, оно, как правило, ведет к более содержательной игре, чем набившее оскомину 4. g3. 4. ... Cf8—b4+ 5. Kb1—d2 0—0 6. Cf1—d3 d7—d5 7. 0—0 Cc8—b7 8. Фd1—c2. Белые не хотят пустить неприятельского коня на e4. Впрочем, положение ферзя на c2 имеет и свои негативные стороны, что остроумно показывает Бронштейн. 8. ... Сb4—e7. Слону на b4 делать нечего. 9. b2—b3 c7—c5 10. d4:c5. В ответ на 10. Сb2 белым не нравилось 10. ... cd. Я ожидал естественного 10. ... bc и приготовился развивать свои фигуры по примерной схеме: Сb2, Лd1 и Le1, постепенно готовя продвижение e3—e4, с инициа-

тивной игрой на королевском фланге. Однако интересная реплика Бронштейна 10. ... Kb8—a6! резко меняет характер борьбы. Белые, если они хотят бороться за преимущество, вынуждены принять жертву пешки, поскольку ничего не обещает 11. c6 C:c6 (но не 11. ... Kb4 12. cb!) 12. cd Kb4.

Итак, 11. c5:b6 Ka6—b4 12. Фc2—b1. После 12. Фc3 черные при желании могли продолжать так же, как и в партии. Кроме того, заслуживало серьезного внимания 12. ... Ke4. 12. ... Kb4:d3 13. Фb1:d3 a7:b6. Можно подвести некоторые итоги. За пожертвованную пешку черные получили преимущество двух слонов и фигурное давление на центр. Белые должны на определенное время отказаться от агрессивных замыслов и заняться консолидацией своей позиции. 14. Фd3—e2.

К сожалению, приходится тратить еще один темп. При 14. Сb2 получилась форсированная ничья — 14. ... dc 15. Ф:d8 Лf:d8 16. K:c4 (малопер-

спективно и 16. bc) 16. ... С:f3! 17. gf b5 18. Ке5 Лd2. Если белые успевают вывести своего слона с1, некоторая инициатива черных не окупит пожертвованной пешки. Поэтому Бронштейн торопится. 14. ... d5:c4 15. Кd2:c4 b6—b5 16. Кс4—e5. Напрашивающееся 16. Лd1 было бы грубой ошибкой из-за 16. ... Кd5 17. Ксе5 Кс3!. 16. ... Кf6—d5 17. Сс1—b2 f7—f6.



Черные идут навстречу осложнению, предвидя заранее, что они окажутся бурей в стакане воды. 18. Фе2:b5. В ответ на 18. Кg4 черные могли без зазрения совести продолжать 18. ... h5, ликвидировав этого коня, а при 18. Кd3 мне не очень по душе была позиция, возникающая после 18. ... e5 19. e4 Кс7. Конь черных перебирался на e6, ферзь по дорожке e8—g6 устраивался на королевском фланге, а лишней пешки как-то не чувствовалось. Это, конечно, дело вкуса — вряд ли, скажем, Корчной согласится со мной.

18. ... Сb7—a6 19. Фb5—c6. Теперь черные могут брать на выбор коня или ладью. При 19. ... fe все очень просто — 20. Ф:e6+ Крh8 21. Лfd1 Сb7 22. e4 Кf4 23. Ф:e5. Труднее задача белых в случае 19. ... С:f1 20. Ф:e6+ Крh8. Белые имели бы тогда выбор между синицей в руках — 21. Кс6, получая более чем достаточный пешечный эквивалент за качество, и поисками журавля — 21. Кf7+ Л:f7 22. Ф:f7 Се2! (проигрывает 22. ... Сd3 23. Лd1 Л:a2 24. Л:d3 Л:b2 25. h3 или 23. ... Се4 24. Кg5 Сg6 25. Л:d5!) 23. Кd4 Сg4 24. h3 Сс8 25. Кс6 Фd7! (25. ... Фd6? 26. К:e7 К:e7 27. Фf8+).

Бронштейн, однако, находит очень сильный ход, по существу, заканчивающий партию. 19. ... Фd8—c8! До-

бавим, что ошибкой было бы 19. ... Фb6 из-за 20. Ф:b6 К:b6 21. Кс6!. 20. Фс6:c8. Ничего другого нет. 20. ... Лf8:c8. По предложению черных ничья. Действительно, после вынужденного 21. Кс4 тут же теряется одна из лишних пешек, а еще через пару ходов падет и пешка a2.

Через несколько туров я встречался с П. Кересом. Эта партия, как и предыдущая, имела немалое значение в борьбе за первое место.

Защита Грюнфельда Керес — Таль

1. d2—d4 Кg8—f6 2. c2—c4 g7—g6 3. Кb1—c3 d7—d5 4. Кg1—f3 Cf8—g7 5. e2—e3 0—0 6. c4:d5 Кf6:d5 7. Cf1—c4. Излюбленная эстонским гроссмейстером система, с помощью которой он одержал немало убедительных побед. 7. ... Кd5—b6. Теория, кажется, с большей симпатией относится к ходу 7. ... К:c3, но возникающая позиция с подвижным пешечным центром принадлежит к числу тех многих, которые Керес трактует виртуозно.

8. Сс4—b3 c7—c5 9. 0—0. Не только интереснее, но и значительно сильнее, чем 9. dc Ф:d1+ 10. С:d1 К6d7. 9. ... c5:d4 10. e3:d4 Кb8—c6 11. Сс1—e3. Мне кажется, чуть активнее было 11. d5 Ка5 12. Сg5, стремясь немедленно подчеркнуть некоторую уязвимость пешки e7. Рано или поздно черные должны были бы сыграть h7—h6, что чувствительно ослабляло их королевский фланг. 11. ... Кс6—a5. Слабее «естественное» 11. ... Сg4 12. h3 С:f3 13. Ф:f3, и, вопреки шахматной аксиоме, белым выгодно разменять свою центральную пешку (13. ... К:d4) на неприятельскую фланговую (14. Ф:b7).

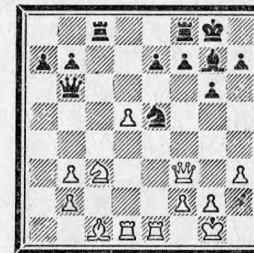
12. d4—d5. Белые, естественно, не хотят уступить контроль над пунктом d5 — угрожало 12. ... К:b3 и 13. ... Се6. 12. ... Сс8 — g4. В ответ на 12. ... Кbc4 я опасался жертвы пешки 13. Cd4. 13. h2—h3 Сg4:f3 14. Фd1:f3 Ла8—c8. И теперь мне не нравилось 14. ... Кbc4 15. Сg5 К:b2 16. Лfе1. Размен легких фигур — 14. ... К:b3 15. ab С:c3 16. С:b6 (мало обещает белым 16. bc Ф:d5) 16. ... Ф:b6 17. bc приводил к выгодной для белых

позиции, поэтому я решил пока взять под прицел пункт c3. При случае (после исчезновения пешки b2) это обстоятельство сможет оказаться существенным.

15. Ла1—d1. Заслуживало внимания 15. Лfе1. Я собирался в ответ на это продолжать 15. ... К:b3 16. ab С:c3 17. bc Ф:d5 18. Ф:d5 К:d5 19. Сh6 Л:c3 (отступление ладьи приводило после 20. c4 к заметно лучшему для белых окончанию). Не думаю, чтобы после 20. С:f8 Кр:f8 достижение ничьей для черных было бы связано со сколько-нибудь заметными трудностями, но, во всяком случае, на большее они никак не могут рассчитывать. Теперь же уже Кересу приходится заботиться об уравнивании.

15. ... Кb6—c4 16. Се3—c1 Фd8—b6 17. Лf1—e1. В ответ на 17. Ка4 я бы продолжал 17. ... Фf6. В данной ситуации размен ферзей определенно выгоден для черных. Впрочем, неплохо и 17. ... Фb4. Жертва пешки 17. d6 не приносила ничего реального после 17. ... ed 18. Кd5 Фd8. Белые рассчитывают отдать пешку в более благоприятной ситуации. Прямолинейное 17. ... К:b3 18. ab Ф:b3 19. Л:e7 К:b2 20. С:b2 Ф:b2 21. Ке4 или 20. ... С:c3

21. Са1! дает белым превосходную игру. Однако находится важный промежуточный ход 17. ... Ка5:b3 18. a2:b3 Кс4—e5!.



Выясняется, что белые не могут продолжать 19. Фg3 из-за 19. ... Ф:b3!, и на 20. Л:e5 не 20. ... С:e5? 21. Ф:e5 Л:c3 22. Сh6! Ф:d1+ 23. Крh2 f6 24. Ф:e7, а немедленное 20. ... Л:c3, приводящее к победе. Поэтому им не остается ничего другого, как продолжать скромно 19. Фf3—e3 Фb6:b3 20. Фе3:a7. Позиция черных выглядит более симпатично, но ничего сколько-нибудь реального не видно, поскольку пешка e7 по-прежнему слаба. Поэтому я сыграл здесь 20. ... Ке5—c4 и после 21. Фа7—a4 Фb3:a4 22. Кс3:a4 предложил ничью, которая и была принята соперником.

Из золотого фонда

Атакуют ... король!

Тейхман — консультанты

Глазго, 1902 г.



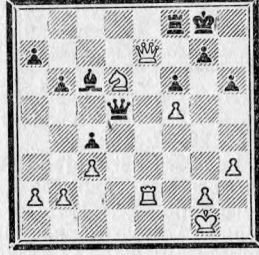
Белые обогнали черных в развитии. Кроме того, положение белого ферзя тоже значительно лучше, и со своей доминирующей позиции он в скором времени вызывает ослабление пешек ферзевого фланга. Черного коня, спе-

шащего на помощь, белые просто разменивают.

14. ... Кс6 15. Фа4 Лад8 16. Кd4 К:d4 17. Л:d4 Л:d4 18. Ф:d4 b6 19. Фе5 c5. Поучительно проследить, как в данной партии даже самая минимальная слабость, возникшая в результате движения пешек, оказывается роковой для черных. На поле d6, остающемся незащищенным вследствие продвижения пешки «с», прочно обостривается белый конь и стесняет всю игру черных фигур. Значительно способствует преимуществу белых также господство по линии «е», препятствующее движению черной ладьи, пока черный король не создаст себе выхода пешечным ходом. Но такой ход создает опасные уязвимые пункты, доступные фигурам противника.

20. f4 Сс8 21. f5 Сb7 22. Фе7 Фс6 23. Ле2 f6. Это уже необходимо, так

как в противном случае ход f5—f6 заставит пойти пешку «g», что, во всяком случае, ведет к быстрому проигрышу. Дело в том, что после g7—g6 белые пробрались бы ферзем на h6, а после gf следует Kh5 с матовой атакой. 24. Ke4 Фd5 25. Kd6 Сс6. Угрожало 26. Ф:f8+ и 27. Ле8×. 26. h3 с4. Белые грозили ходом с2—с4 прогнать ферзя с диагонали а2—g8, после чего решало Фе6+. 27. с3 h6.



Этот ход развязывает черного ферзя, скованного упомянутой выше угрозой мата. Но он создает на g6 слабость, которую белые используют великолепно. Они просто решают пойти королем на g6 и грозить на пункте g7 неотразимым матом. Несмотря на неоднократные угрозы черным ферзем, этот оригинальный план удастся. Ослабление пункта g6 нельзя продемонстрировать более наглядно, чем на этом примере. 28. Крh2 b5 29. Крг3 а5 30. Крh4 g6. Если белые сыграют 31. gf, то получат мат (Фg5×). Но они, разумеется, сначала просто защищаются от этой угрозы, и тогда черные оказываются беспомощными.

31. Ле3 Ф:g2 32. Лг3 Фf2. После 32. ... g5+ следует не 33. Крг4 из-за мата 33. ... Cf3×, а Крh4—h5—g6. 33. fg Фf4+ 34. Лг4 Фf2+ 35. Крh5. Черные сдались.

В высшей степени поучительная партия, показывающая, как лучшее положение фигур может косвенным образом повести к выигрышу, вследствие того, что у противника, ввиду постоянного связывания его фигур, в конце концов исчерпываются все фигурные ходы, и он вынужден прибегнуть к пешечным, создающим желанную возможность решительной атаки.

Примечания Эд. Ласкера
(Из книги «Шахматная стратегия»)

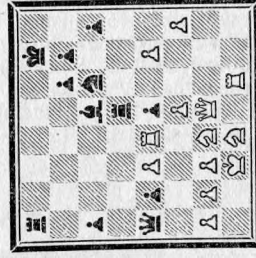
ПРЕТЕНДЕНТЫ

ДО 13 МАЯ 1971 Г.

Защита двух коней
Корной — Геллер

XX чемпионат СССР, Москва, 1952 г.

1. e4 e5 2. Kf3 Кс6 3. Сс4 Kf6 4. Kg5 d5 5. ed Ka5 6. d3 h6 7. Kf3 e4 8. Фе2 Кс4 9. dc Сс5 10. h3 0—0 11. Kh2 Ле8 12. Се3 С:e3 13. fe Фd6 14. Кс3 а6 15. 0—0—0 Сd7 16. Лd4 b5 17. Kf1 b4 18. Kd1 c6 19. dc Ф:c6 20. Kd2 Ле5 21. Лf1 Се6 22. g4 Фа4.



23. Фh2 Лg5 24. Л:f6 gf 25. К:e4 Лg6 26. Фf4 Крг7 27. Kg3 Ф:a2 28. Kh5+ Крh8 29. Фс7 Крh7 30. Kf4 Лg7 31. Фb7 Ле8 32. Ф:b4 f5 33. Kh5 Лg6 34. c5 fg 35. hg а5 36. Фb7 Лс8 37.

с6 а4 38. Фа6 а3 39. ba Сb3 40. Фd3 Л:c6 41. Кс3 Ф:a3+ 42. Крд2. Согла-
сились на ничью.

Синиланская защита
Корчной — Геллер

XXI чемпионат СССР, Киев, 1954 г.

1. e4 c5 2. Kf3 Кс6 3. d4 cd 4. К:d4 Kf6 5. Кс3 d6 6. Сg5 e6 7. Фd2 Ce7 8. 0—0—0 0—0 9. f4 e5 10. Kf3 Сg4 11. h3 С:f3 12. gf Kd4 13. fe de 14. Лg1 К:f3 15. Фf2 Фb6 16. Се3 Kd4. 17. Л:d4 ed 18. С:d4 Фd8 19. Kd5 Ke8 20. Фg3 f6 21. Сс4 Лf7 22. Kf4 Cd6 23. С:f7+ Кр:f7 24. Фb3+ Крe7 25. С:f6+. Черные сдались.

Защита Нимцовича
Корной — Геллер

XXXII чемпионат СССР, Москва, 1955 г.

1. d4 Kf6 2. c4 e6 3. Кс3 Сb4 4. Сg5 h6 5. Сh4 c5 6. d5 Фа5 7. С:f6 gf 8.

Фс2 d6 9. Kf3 e5 10. Kd2 Kd7 11. g3 Kh6 12. Сg2 С:c3 13. bc Фа4 14. Фd3 Cd7 15. 0—0 0—0—0 16. f4 h5 17. fe fe 18. Л:f7 h4 19. Лg7 hg 20. hg Крh8 21. Сf3 Сс8 22. Ce4 Лdф8 23. Сg6 Лh6 24. Фс2 Лfх8 25. Крf2 Лh2+ 26. Крс3 К:c4+ 27. К:c4 Ф:c4 28. Фd3 Фg4 29.

Крд2 с4 30. Фе4 Фg5+ 31. Крс2 Ф:g3 32. Лf1 Л8h4 33. Фf3 Ф:f3 34. Л:f3 Л:e2+ 35. Крд1 Лg2 36. Лf1 Лh4 37. Лf6 Л:a2 38. Сb1 Л:g7 39. С:a2 Лg1+ 40. Крс2 Лg2+ 41. Крb1 b5 42. Л:d6 e4. Белые сдались.

«Турнир претендентов»

Результаты встреч участников VIII соревнования претендентов, состоявшихся до 13 мая 1971 года

	КОРЧОН	ГЕЛЛЕР	ПЕТРОСЯН	ФИШЕР	ЛАРСЕН	ТАЙМАНОВ	УЛЬМАН	ХЮБЕР	Общая Счет	%
КОРЧОН	▲ ▲ ▲	+7—5=13	+4—5=17	+2—2=4	+3—1=0	+4—5=19	+4—0=4	+1—0=0	+25—18=57	53,5
СССР		13,5:11,5	12,5:13,5	4:4	3:1	13,5:14,5	6:2	1:0	53,5:46,5	
ГЕЛЛЕР	+5—7=13	▲ ▲ ▲	+5—2=26	+5—3=2	+2—5=6	+8—5=10	+5—1=1	+1—0=0	+31—23=58	53,6
СССР	11,5:13,5	▲ ▲ ▲	18:15	6:4	5:8	13:10	5,5:1,5	1:0	60:52	
ПЕТРОСЯН	+5—4=17	+2—5=26	▲ ▲ ▲	+3—3=12	+7—3=2	+10—4=7	+1—0=6	+0—0=1	+28—19=71	53,8
СССР	13,5:12,5	15:18	▲ ▲ ▲	9:9	8:4	13,5:7,5	4:3	0,5:0,5	63,5:54,5	
ФИШЕР	+2—2=4	+3—5=2	+3—3=12	▲ ▲ ▲	+3—2=1	+1—0=1	+2—1=4	+0—0=1	+14—13=25	51,0
США	4:4	4:6	9:9	▲ ▲ ▲	3,5:2,5	1,5:0,5	4:3	0,5:0,5	26,5:25,5	
ЛАРСЕН	+1—3=0	+5—2=6	+3—7=2	+2—3=1	▲ ▲ ▲	+2—1=2	+3—4=3	+1—0=1	+17—20=15	47,1
Дания	1:3	8:5	4:8	2,5:3,5	▲ ▲ ▲	3:2	4,5:5,5	1,5:0,5	24,5:27,5	
ТАЙМАНОВ	+5—4=19	+4—10=7	+4—10=7	+0—1=1	+1—2=2	▲ ▲ ▲	+4—1=6	+1—0=1	+20—26=46	46,7
СССР	14,5:13,5	10:13	7,5:13,5	0,5:1,5	+1—2=2	▲ ▲ ▲	7:4	1,5:0,5	43:49	
УЛЬМАН	+0—4=4	+1—5=1	+0—1=6	+1—2=4	+4—3=3	+1—4=6	▲ ▲ ▲	+0—1=0	+7—20=24	37,3
ГДР	2:6	1,5:5,5	3:4	3:4	5,5:4,5	4:7	▲ ▲ ▲	0:1	19:32	
ХЮБЕР	+0—1=0	+0—1=0	+0—0=1	+0—0=1	+0—1=1	+0—1=1	+1—0=0	▲ ▲ ▲	+1—4=4	33,3
ФРГ	0:1	0:1	0,5:0,5	0,5:0,5	0,5:1,5	0,5:1,5	1:0	▲ ▲ ▲	3:6	

Два турнира в Испании

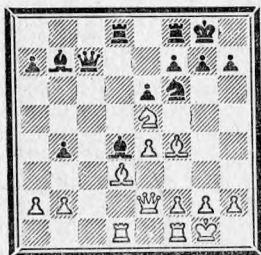
В последнее время в Испании часто организуют международные турниры, ибо финансовую помощь шахматистам стало оказывать Туристское управление страны. Оказалось, что шахматные турниры — отличная реклама для привлечения иностранных туристов.

МАЛАГА

В XI международном турнире в Коста-дель-Соль победил гроссмейстер Помар (Испания) — 11 очков из 14. За ним следовали: Бисгайер (США) — 10,5, Бенко (США) и Чокылтя (Румыния) — 10 очков.

Славянская защита Бисгайер — Помар

1. c4 c6 2. Kc3 d5 3. e3 Kf6 4. Kf3 Kbd7 5. d4 e6 6. Cd3 dc 7. C:c4 b5 8. Cd3 b4 9. Ka4. Теория рекомендует 9. Ke4, с преимуществом у белых. 9. ... c5 10. dc K:c5 11. K:c5 C:c5 12. 0—0 Cb7 13. Фе2 Фb6 14. e4 Лd8 15. Ке5 0—0 16. Cf4 Cd4 17. Лад1?. Ошибка в расчете. Белые «не заметили» 18-й ход противника. 17. ... Фс7.



Участники международного турнира в Олоте.

18. Kg6. А как спасти фигуру? 18. ... e5! 19. K:f8 ef 20. K:h7 K:h7 21. Ca6 f3! 22. gf C:a6 23. Ф:a6 Kg5 24. Фе2 Фf4 25. Kpg2 Лd6 26. Л:d4 Л:d4 27. Фе3 Фh4 28. f4 Л:e4 29. Фg3 Л:f4 30. Ф:h4 Л:h4 31. Лс1 Лd4 32. Лс7 Лd2 33. Л:a7 Л:b2. Белые сдались.

В Европе гостит чемпионка Бразилии Рут Кардосо. На турнире в Реджо Эмилия она с полутора очками осталась на последнем месте. Столько же очков Кардосо набрала и в Малаге, где она замкнула турнирную таблицу вместе с местным шахматистом Лакалье.

ОЛОТ

Гроссмейстер А. Помар участвовал во всех международных турнирах в Олоте, однако ему ни разу не удавалось завоевать первое место. «Традиция» сохранилась и в 1971 году — в VI турнире победу одержал Хехт (ФРГ) — 6,5 очка (из 9), по 6 оч-



ков набрали Помар, Андерссон (Швеция) и Кинтерос (Аргентина). Гроссмейстер Бенко с 5 очками разделил 6—7 места.

Испанская партия Хехт — Паласио

1. e4 e5 2. Kf3 Kc6 3. Cb5 Kd4 4. K:d4 ed 5. 0—0 c6 6. Cc4 Kf6 7. Le1 d6 8. c3 Kg4 9. h3 Ke5 10. d3 K:c4 11. dc dc 12. K:c3 Ce7 13. Cf4 Ce6. В партии Матанович — Глюксман (22-й чемпионат Югославии, 1967 г.) черные сыграли 13. ... 0—0, но и в этом случае перевес на стороне белых.

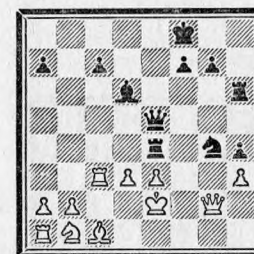
14. Фd3 Фа5?. Следовало играть 13. ... 0—0, так как теперь белые с помощью тактики быстро вскрывают недостатки построения черных.



15. Kd5! Лd8 16. Cd2 Фа4 17. b3 Фа3 18. Cb4 Фb2 19. Kc3 d5 20. C:e7 Кр:e7 21. ed cd 22. cd Kpf8 23. Фе3. Черные сдались.

Дебют Рети Кинтерос — Помар

1. g3 d5 2. Cg2 Kf6 3. f4 Kc6 4. Kf3 Cg4 5. 0—0 C:f3 6. Л:f3 e5. У черных отличная игра. 7. fe Ke5 8. Лf5 Keg4 9. c4. Неудачный план. 9. ... Фd7 10. Фf1 dc 11. C:b7 Лb8 12. Cg2 h5 13. Лf4 Cd6 14. Л:c4 Фe6 15. Лс3 h4 16. h3 Kh6 17. g4 Фе5 18. Cc6+ Kpf8 19. Фg2 Kh:g4. Атака черных очень опасна. Принимать жертву, конечно, нельзя. 20. Kpf1 Лb4 21. e3 Ke4 22. C:e4 Л:e4 23. Крe2 Лh6 24. d3.



24. ... Л:e3+! 25. C:e3 К:e3 26. Фа8+ Крe7 27. Фе4 Ле6 28. Ф:e5 C:e5 29. Крд2 C:c3+ 30. K:c3 f5. У черных лишняя пешка и легко выигранный эндшпиль.

31. Лg1 Kpf6 32. Kb5 f4 33. Kd4 Лd6 34. Kf3 Лс6 35. Kd4 Лс5 36. b4 Лd5 37. Kf3 Kc4+ 38. Крe2 Ке5 39. Лg5 c6 40. d4 K:f3 41. Л:d5 Kg1+ 42. Kpf1 cd 43. Кр:g1 Kpf5. Белые сдались.

Р. ХОЛМОВ В ДОНБАССЕ

В городе КРАМАТОРСКЕ гостили гроссмейстер Р. Холмов и мастер И. Ватников. Рассказав о борьбе за мировое первенство, Холмов ответил на многочисленные вопросы. В заключение гроссмейстер провел сеанс одновременной игры на 12 досках с часами против кандидатов в мастера и сильнейших перворазрядников. Семь партий Холмов выиграл, 4 — закончились вничью, победу над гроссмейстером одержал к/м В. Задорога.

Р. Холмов подарил шахматистам Краматорска кубок, который будет ежегодно разыгрываться в личном первенстве города. Председатель городской федерации шахмат М. Бондаренко

На снимке: Р. ХОЛМОВ и кандидат в мастера В. ЗАДОРОГА (слева).



ТЕОРИЯ ДЕБЮТОВ

Отдел ведет
гроссмейстер А. Гипслис

1. e4 c5 2. Kf3 Kc6 3. Cb5 g6 4. 0—0
Cg7 5. Le1 e5.

1.

6. c2—c3



6. ... Kg8—e7

7. d2—d3

В партии Кнежевич — Силади (Москва, 1968 г.) белые начали игру на ферзевом фланге: 7. a3 0—0 8. b4, однако после 8. ... d6 9. d3 h6 10. Ce3 b6 11. bc dc 12. Kbd2 Ce6 ничего не добились.

Заслуживает внимания 7. d4 по аналогии с уже разобранным нами вариантом. Болеславский рассматривает далее 7. ... cd 8. cd ed 9. Cf4, и если 9. ... d5, то 10. ed Ф:d5 11. C:c6+ bc 12. Ce5, с лучшей игрой у белых. Однако в случае 8. ... K:d4 9. K:d4 ed 10. e5 (или 10. Cf4 0—0) 10. ... Kc6 предстоит сложная борьба.

7. ... 0—0

Неплохо и сразу 7. ... a6 8. Ca4 (8. C:c6 K:c6) 8. ... 0—0 9. Ce3 d6 10. Фd2 b5 11. Cc2 Лb8, с активной позицией у черных, **Сабо — Ивков**, XVII Олимпиада, Гавана, 1966 г.

8. Cc1—e3

В случае 8. Kbd2 a6 9. Ca4 b5 10. Cc2 Cb7 11. a4 d6 у черных нет никаких трудностей, **Мучник — Савон**, Москва, 1970 г.

Мастер Б. Шашин

«АТАКА НИМЦОВИЧА»

В СИЦИЛИАНСКОЙ ЗАЩИТЕ

(Начало в №№ 7—11)

8. ... d7—d6

Теперь выясняется, что подготовленное белыми 9. d4 подозрительно из-за 9. ... cd 10. cd Cg4. По сравнению с рассмотренным в разделе «Б-1-б-1» вариантом белые потеряли темп, сделав малополезный в данной ситуации ход Le1. И так как они должны отложить продвижение d3—d4 до лучших времен, черные легко получают хорошую игру: 9. Ka3 (естественнее 9. Kbd2) 9. ... a6 10. Ca4 b5 11. Cb3 Лb8, **Урбанец — Гуфельд**, Москва, 1964 г.

2.

6. Cb5:c6



Так как создать в удобной ситуации центральную пешечную флангу не удастся, белые планируют использовать ослабление ферзевого фланга противника.

6. ... b7:c6

Реже встречается 6. ... dc, на что белым проще всего продолжать 7. d3 с уже знакомыми идеями.

После 6. ... bc в распадении белых имеются два плана игры: 7. c3 с дальнейшим d2—d4 и логично более связанное с предыдущим разменом 7. d3. 7. c3 Ke7 8. d4 cd 9. cd ed 10. K:d4 0—0 11. Kc3 Лb8 12. Kb3. Заслуживает внимания 12. Cf4! Л:b2 13. Cd6.

В создавшейся после 12-го хода белых позиции от черных требуется известная аккуратность. Так, например, в партии **Микляев — Файбисович** (Светлогорск, 1968 г.) они, допустив ряд неточностей, попали в трудную позицию. 12. ... Фc7 13. Cg5 d6 14. Лc1 Лb4 15. Фd3 Фd7 16. Лcd1 Лd8 17. Cf4 Fe6 18. Фg3.

Правильный план игры был показан **Гуфельдом** в партии с **Фуксом** (Тбилиси, 1969 г.): 12. ... d5 13. Cg5 (13. ed K:d5) 13. ... d4, со сложной игрой.

7. d3.

Закончив развитие, белые намерены приступить к использованию слабостей противника на ферзевом фланге.

7. ... Ke7 8. Ka3 0—0 9. Kc4—d6.

ЗАЩИТА НИМЦОВИЧА

Гроссмейстер А. Гипслис

1. d2—d4 Kg8—f6 2. c2—c4 e7—e6 3. Kb1—c3 Cf8—b4 4. e2—e3 c7—c5 5. Cf1—d3 Kb8—c6 6. Kg1—f3 Cb4:c3+ 7. b2:c3 d7—d6.



Идея черных — блокада пешечного центра, обрекающая слонов противника на бездействие. Размен тяжелых фигур в дальнейшем приводит к эндшпилю, в котором черные, используя слабость неприятельских пехотинцев на ферзевом фланге, могут образовать опасную проходную пешку по линии «а». Вот характерный пример:

Найдорф — Хюбнер, Бевервейк, 1971 г. 8. e4 e5 9. d5 Ke7 10. g3 h6 11. Kh4 g5 12. Kg2? Фа5 13. Фb3 Ch3 14. 0—0 0—0 15. Лb1 Фc7 16. f3 Kpb8 17. Лf2 Лhg8 18. Ke3 Cc8 19. Kpf1 Ldf8 20. Kpe1 Ke8 21. Kf5 K:f5

В этой позиции планы сторон уже практически определились: белые должны подготовить и провести b2—b4 с дальнейшей игрой по открытой линии «а», черные, со своей стороны, должны ориентироваться либо на игру в центре (d6—d5), либо — на королевском фланге (f7—f5). В обоих случаях завязывается упорная содержательная борьба.

Гольденов — Алексеев (чемпионат ВС СССР, 1963 г.): 10. a3 Ce6 11. b4 cb 12. ab C:c4 13. dc Фc7 14. Ce3 Lfd8.

Чистяков — Фурман (матч Москва — Ленинград, 1960 г.): 10. Cd2 f5 11. h3 h6 12. a3 Ce6 13. b3 Фd7 14. Fe2 g5 15. b4 cb 16. ab Kg6 17. Ла6.

(Продолжение следует)

22. ef f6 23. g4 Лh8 24. Ce3 h5 25. Cf1 Лf7 26. h3 Фd7 27. Kpd2 Kc7 28. a4 Le7 29. Le1 Ka8 30. a5 Фd8 31. Фа3 Лhh7 32. Лb1 b6! 33. Cd3 Лb7 34. ab K:b6 35. Ла1 Фh8 36. Kpc2 hg 37. hg Cd7 38. Фа2 Лh2 39. Kpd2 Л:f2+ 40. C:f2 Фh2 41. Kpe2 Ka4 42. Фd2 Ce8 43. Лb1 Л:b1 44. C:b1 Фf4 45. Cd3 Ф:d2+ 46. Kp:d2 Kb6 47. Kpc1 Ca4 48. Cc2 Cd7 49. Cd3 Kc7 50. Kpb2 Cc8 51. Kpb3 Ca6 52. Cc3 K:d5. Белые сдались.

Такой ход событий, явно, белых устроить не может — им лучше стремиться к открытой игре.

8. e3—e4 e6—e5 9. d4—d5.



В партии **Шамкович — Моисеев** (Москва, 1968 г.) далее последовало 9. ... Ke7 10. 0—0 Kg6 11. Ke1 0—0

12. g3 Ch3 13. Kg2 h6?. Правильно 13. ... Ke8! 14. f4 ef 15. gf f5! 14. f3?. Необходимо было 14. f4 ef 15. gf, с активной игрой на королевском фланге. 14. ... Kh7! 15. Jf2 f5 16. ef C:f5 17. C:f5 J:f5 18. Фd3 Jf6 19. Cd2 Фd7, и шансы черных предпочтительней.

В сыгранной ранее партии **Моисев — Портиш** (Амстердам, 1967 г.) после предварительного 9. h3 h6 белые также рокировались в короткую сторону — 10. 0—0. Дальнейшая борьба привела к преимуществу черных: 10. ... 0—0 11. Фе2 Kd7 12. Ce3 Le8 13. d5 Ke7 14. g3 f5! 15. ef Kf6 16. Kh4 e4! 17. Ce2 K:f5 18. K:f5 C:f5 19. g4 Cg6 20. Cf4 Kh7!.

В нескольких партиях белые попытались не определять позицию короля, однако особого успеха это им не принесло.

Борисенко — Моисев, чемпионат «Локомотива», 1969 г.: 9. d5 Ke7 10. h3 Kg6 11. g3 0—0 12. Ce3 Cd7 13. Kd2 Фс8 14. Фf3 C:h3 15. Cg5 Фg4 16. Ф:g4 C:g4 17. C:f6 gf 18. f3 Cd7 — у черных нет затруднений.

Подгаец — Муратов, командное первенство СССР, Грозный, 1969 г.: 10. Kg1 0—0 11. h4 h6 12. f3 Kh5! 13. g4 Kf4 14. C:f4 ef 15. h5 g5! 16. hg K:g6 17. L:h6 Kpg7 18. Lh2 Lh8 19. Фd2 L:h2 20. Ф:h2 Фf6 — позиционный перевес на стороне черных.

Глигорич против Корчного (Беве-вейк, 1971 г.) сыграл 10. g3 и, используя ошибку партнера 10. ... Kg6? (правильно 10. ... h6), добился перевеса: 11. h4 Фа5 12. Фb3 Cg4 13. Kh2 Cd7 14. Cg5 0—0 15. C:f6.

Мекинг — Лангевег, Беве-вейк, 1971 г.: 10. Kh4 h6 11. 0—0 g5 12. Фf3 Kfg8 13. Kf5 K:f5 14. ef Kf6 15. Фе2 Kрd7 16. f3 Фа5 17. Фе2 Kрс7 — шансы сторон равны.

Наиболее удачный план нейтрализации инициативы противника на королевском фланге продемонстрировал **Доннер** (белые) против **Лангевега**, Беве-вейк, 1971 г.: 10. Kh4 h6 11. f3 g5 12. Kf5 K:f5 13. ef Kh5 14. g3 Kg7 15. Фе2 Cd7 16. Kрf2 Фf6 17. g4 0—0—0 18. Ce3 Фе7 19. h4 f6 20. Lh3 Ld8 21. Lаh1. Белым удалось захватить линию «h», однако использовать этот козырь трудно.

Приведенные партии показывают, что закрытие центра не сулит белым надежд на получение преимущества. Поэтому заслуживает внимания другой план, в котором они стремятся к активизации своих фигур, сохраняя подвижный пешечный центр.

8. Kf3—d2 e6—e5.



В партии **Тайманов — Хюбнер** (Майорка, 1970 г.) черные после 9. 0—0 Фе7 10. Фс2 0—0 11. dc dc 12. Ke4 g6! 13. K:f6+ Ф:f6 14. f4 ef 15. ef Cf5 добились размена белопольных слонов, что сулит им прекрасные перспективы в дальнейшей борьбе.

Аналогичный план **Хюбнер** провел и в партии с **Аддисоном**, Майорка, 1970 г.: 9. d5 Ke7 10. 0—0 11. Фс2 g6! 12. f4 ef 13. ef Cf5 14. Сb2 Фd7 15. Лае1 Лае8 16. Jf2 C:d3 17. Ф:d3 Фf5 18. Ф:f5 K:f5. Наличие у белых «плохого» слона обеспечивает черным перевес.

Интересную идею продемонстрировал **Фурман** против **Тарасова**, 35-й чемпионат СССР, Харьков, 1967 г.: 9. Kb3 0—0 10. 0—0 e4 11. Ce2 Фе7 12. a4 a5 13. f4! b6 14. f5 g6 15. fg hg 16. Cd2 Ke8 17. Ce1 Kd8 18. Kd2 Ла7 19. Cg3. Шансы белых выше.

В партии **Гипслис — Соколов** (зональные соревнования ВС СССР, Рига, 1970 г.) белым после 12. f4 ef 13. gf cd 14. cd d5 15. Jf2 Ch3 16. Cd2 dc 17. C:c4 Lад8 18. Фе2 Лd6 19. Kрh1 Kh5 20. Jг1 Фh4 удалось создать сильный центр, однако тактические возможности черных далеко еще не исчерпаны.

Вывод: рассмотренный вариант еще недостаточно изучен, однако практический материал показывает, что он ведет к интересной, богатой самыми разнообразными возможностями игре.

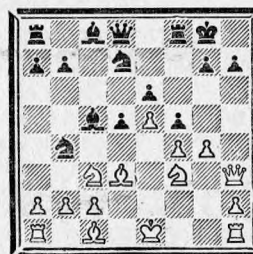
Урок ведет
гроссмейстер А. Суэтин

Анализ

ТИПИЧНЫХ ПОЗИЦИЙ

Развитию позиционного мышления способствует анализ типичных позиций с характерной структурой пешечных целей. Возьмем хотя бы случай взаимных пешечных атак на флангах. Подобные упражнения настоятельно рекомендовались Эм. Ласкером, Х.-Р. Капабланкой.

В своей книге «Здравый смысл в шахматах» Эм. Ласкер подвергает анализу следующую позицию, возникающую во французской защите. 1. e4 e6 2. d4 d5 3. Kc3 Kf6 4. e5 Kfd7 5. f4 c5 6. dc C:c5 7. Фg4 0—0 8. Cd3 Kc6 9. Kf3 f5. Угрожало 10. C:h7+ 10. Фh3 Kb4 11. g4!.



Итак, возникла напряженная ситуация, где белые имеют перспективы на атаку на королевском фланге, а черные располагают ответными угрозами на ферзевом фланге и в центре.

Ласкер рекомендует внимательно изучать подобные характерные позиции. Приводим его важнейшие варианты:

А) 11. ... K:d3+ 12. cd Kb6 13. d4 Cb4 14. Jг1 Фс7 15. Cd2 Kc4 16. a3 K:d2 17. Kр:d2, с лучшей игрой у белых.

Б) 11. ... Kb6 12. a3 K:d3+ 13. cd Cd7 14. b4 Ce7 15. Kd4!, и белые укрепляют свои бастионы в центре, сохраняя атаку на королевском фланге.

В) 11. ... Фb6 12. gf K:d3+ 13. cd L:f5 14. K:d5!, и белые должны выиграть.

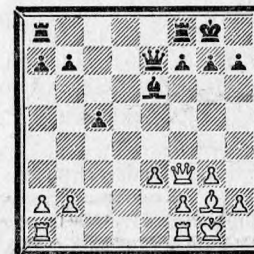
В заключение своего анализа Эм. Ласкер делает следующее резюме:



«Любителю, желающему овладеть мастерством в обращении с шахматным материалом, следует рекомендовать почаще упражняться в подобных опытах, обладающих большей или меньшей степенью вероятности и логичности (А. С.). Он обогащает этим свои впечатления, приобретает чутье к шахматным возможностям, к пластичности положения и становится знатоком и, может быть, даже художником в обращении с хрупким шахматным материалом».

А вот один из примеров творчества Х.-Р. Капабланки.

Маршалл — Капабланка
Матч, 1909 г.



У белых пешечное преимущество на королевском фланге, у черных — на ферзевом. Задачи сторон ясны — белые должны стремиться к использованию своего пешечного превосходства, а черные — своего.

Последующее развитие событий очень поучительно: 16. Jfc1. Принципиальная ошибка. Правилен был только активный план: e4, Фе3 и f4.

16. ... Lab8 17. Фе4 Фс7 18. Jс3 b5! 19. a3 c4 20. Cf3 Lfd8 21. Ld1 J:d1+ 22. C:d1 Ld8. Инициатива уже на стороне черных. Как получилось, что белые, не сделав ни одной заметной ошибки, попали в трудное положение? Суть дела в ошибочности

Катастрофы в дебюте

Демонстрирует
мастер Я. Нейштадт

Королевский гамбит Розит — Нейштадт

Москва, 1953 г.

1. e4 e5 2. f4 ef 3. Кс3. Как и в гамбите слона (3. Сс4), белые предлагают противнику лишиться их рокировки. Есть, однако, разница — и очень существенная. При 3. Сс4 Фh4+ король на f1 расположен совсем неполюхо. После же 3. Кс3 Фh4+ 4. Кре2 его позиция вызывает серьезные опасения. Все дело в том, что использовать положение короля в центре не так просто. Особенно в практической игре, когда нельзя заглянуть в дебютный справочник... Итак, белые собираются сыграть 5. Кf3, d2—d4 и т. д.

4. ... d5!. Не зная рекомендаций теории, отважиться на этот ход не так просто. Ведь черные не только жертвуют пешку, но и позволяют вражескому коню атаковать пункт e7. Так, в 33-м чемпионате СССР (1966 г.) Быховский в партии с Бронштейном предпочел даже отказаться от заманчивого шаха и вместо 3. ... Фh4+ сделал скромный ход 3. ... с6. После 4. Кf3 получилась позиция гамбита коня с выгодным для белых включением ходов Kbl—c3 и c7—с6.

5. К:d5 Cg4+ 6. Кf3 Кс6 7. К:c7+ Kpd8. Как выяснится, король должен отступить именно на это поле, а не на d7.

8. К:a8 Ке5. Угрожает 9. ... К:f3 10. gf C:f3+ 11. Кр:f3 Фh5+ с выигрышем ферзя. Интересно, что если бы черные на седьмом ходу отступили королем на d7, комбинация не проходила: после 12. Крf2 Ф:d1 у белых находился выигрывающий партию ход 13. Ch3+. Таким образом, 9. d4 давало им очевидный перевес.

9. Фе1. Рекомендация мексиканского мастера К. Торре. Отдавая фигуру, белые размещают ферзей.

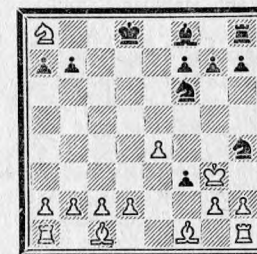
9. ... К:f3 10. Ф:h4. И здесь при положении короля на d7 белые могли спокойно взять коня — 10. gf (10. ... C:f3+ 11. Кр:f3! Ф:e1 12. Ch3+).

10. ... К:h4+ 11. Кре1. В примечаниях к партии с Быховским Брон-

штейн писал: «Игра вовсе не кончена. Почти все пешки белых целы, и можно завершить развитие фигур. В то же время до гибели коня a8 еще далеко...» Однако почти сразу обнаруживается, что, несмотря на размен ферзей, белому королю угрожает опасная атака.

11. ... f3 12. Крf2. На 12. g3 черные наметили 12. ... Кf6 (если 12. ... Сс5, то 13. с4) 13. gh K:e4 14. Сс4 f2+ 15. Крf1 Cf3, и если 16. d3 Kd6 17. Ce3, то 17. ... b5. Или 13. d3 Сс5 14. gh f2+ 15. Крd2 Cf3. На 12. gf возможно как 12. ... C:f3 13. Лg1 C:e4, так и 12. ... K:f3+ 13. Крf2 Сс5+.

12. ... Кf6 13. Кpg3. Если 13. g3, то 13. ... Сс5+ 14. d4 C:d4+ 15. Ce3 K:e4+.



13. ... Cd6+ 14. Крf2. Взяв коня, белые получали мат (14. Кр:h4 Cf4). Но теперь, лишенный защитников, король попадает под удары всех неприятельских фигур. 14. ... К:e4+ 15. Кре3 Ле8 16. Сb5 Кf5+. Белые сдались.

Дебют слона Нейштадт — NN.

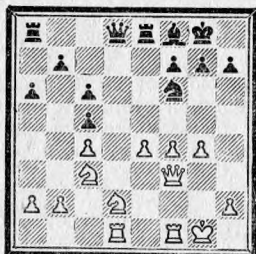
Сеанс одновременной игры, 1950 г.

1. e4 e5 2. Сс4 Кf6 3. d4 ed 4. Кf3 К:e4. Пожалуй, черным лучше отказаться гамбит Урусова ходом 4. ... Кс6. Тогда с перестановкой ходов получится позиция одного из вариантов за-

их плана, вернее, в отсутствии активного плана. Напротив, черные действуют с предельной стратегической четкостью. 23. Cf3 g6 24. Фс6 Фе5 25. Фе4 Ф:e4 26. С:e4 Лd1+ 27. Кpg2 a5 28. Лс2 b4 29. ab ab 30. Cf3 Лb1 31. Ce2 b3 32. Лd2 Лс1 33. Cd1 c3! 34. bc b2 35. Л:b2 Л:d1, и черные реализовали свое преимущество.

Рассмотрим теперь обратный случай, показывающий реальную силу лишней подвижной пешки в центре.

Петросян — Ларсен Копенгаген, 1960 г.



Белые начинают решительное наступление на королевском фланге, используя в качестве тарана свою активную центральную пешку.

17. e5 Kd7. Не годилось, конечно, 17. ... Фd4+? 18. Kph1 Kd7 19. Kde4 18. Kde4 Фс7 19. Лd3 Kb6 20. b3 Lad8 21. Лfd1 Ce7. Попытка упростить игру после 21. ... Л:d3 22. Ф:d3 Ce7 23. Kd6 C:d6 24. Ф:d6 Ф:d6 25. Л:d6 не облегчала положения черных.

22. g5! Кс8 23. Фh5 Л:d3 24. Л:d3 Лd8 25. Кf6+!. Красивый комбинационный удар. Черные не имеют удовлетворительной защиты. 25. ... gf.

Форсированный финал следовал и в случае 25. ... C:f6 26. gf Л:d3 27. Фg5 Крf8 28. fg+ Кpg8 29. Ke4!, и черные беззащитны.

26. Лh3 Крf8 27. Ф:h7 Кре8 28. g6! Cf8 29. g7 C:g7 30. Ф:g7 Фе7 31. Ке4 Лd1+ 32. Крf2 f5 33. Кf6+ Крd8 34. Лh8+. Черные сдались. На 34. ... Крс7 проще всего решает 35. Ле8.

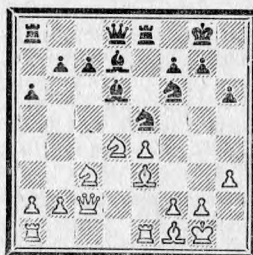
Структура, где одна из сторон имеет лишнюю подвижную центральную пешку (например, e4 или d4), является весьма типичной для многих конкретных построений.

Основное внимание здесь должно быть приковано к центру. Сторона, имеющая центральную пешку, стремится организовать наступление в

центре, скажем, с помощью пешки «e» и «f». Задача другой стороны заключается в том, чтобы лишиться подвижности центр противника.

Как правило, в подобных ситуациях защищающейся стороне выгодны упрощения. Именно при малом количестве фигур может приобрести важное значение фланговое пешечное превосходство. Однако при наличии большинства фигур (прежде всего легких!) подвижная пешка в центре может оказаться очень неприятной для противника.

Поучителен пример из партии Керес — Липницкий, XIX первенство СССР, 1951 г.



Центральная пешка e4 скрывает маневры черных. Фигуры белых действуют гармонично. 16. ... Kg6. Угрожало 17. f4! и 18. e5. 17. Лd1 Фе7 18. g3!.

Характерный момент. Белые жертвуют свою гордость — пешку e4 ради выгодного вскрытия игры в центре. Заметим, что черные вынуждены принимать вызов противника. Ведь угроза 12. Сg2 и f2—f4 с дальнейшим захватом пространства весьма неприятна для них.

18. ... К:e4 19. Сс1 f5 20. Сg2 Ке5 21. К:15!.

Решительно разрушая бастионы черных в центре. Инициатива белых нарастает с каждым ходом.

21. ... C:f5 22. К:e4 Кf7 23. Фb3 Lab8 24. Cd2 Фе6 25. Ф:e6 Л:e6 26. К:d6 cd 27. Cd5! — у белых большое преимущество.

В данном примере главная борьба развернулась в центре, где фигуры черных оказались лишенными опоры и были оттеснены на еще более неудачные позиции.

щиты двух коней, в котором у черных неплохая игра.

5. Ф:d4. Пожертвовав пешку, белые опередили противника в развитии, что сулит им хорошие перспективы атаки.

5. ... Кf6 6. Сg5 Се7 7. Кс3 0—0. Черные преждевременно определяют позицию короля. Целесообразнее 7. ... Кс6 8. Фh4 d6 и затем Се6, заканчивая прежде развитие фигур. Возможно 7. ... с6 и затем d7—d5 и Се6.

8. 0—0—0 Кс6 9. Фh4 d6 10. Cd3. Намечая жертву слона, разрушающую пешечное прикрытие короля.

10. ... h6 11. С:h6 gh (если 11. ... Kg4, то просто 12. Фg3) 12. Ф:h6 Кb4? Угрожало 13. Kd5. Черные размещают грозного слона, но после этого в игру вступает ладья. Упорнее было 12. ... Ке5. Выигрывать ферзя — 13. К:e5 de 14. Ch7+ белым, конечно, невыгодно. Вероятно, они продолжали бы атаку путем 13. К:e5 de 14. Фg5+ Kph8 15. Cf5 и затем Ld1—d3. Заслуживает внимания и простое 13. Lhe1.

13. Kg5 K:d3+ 14. J:l:d3 Cf5 15. Jg3 Cg6 16. Ke6!. Черные сдались.

Защита Грюнфельда
Сокоп — Волк

1937 г.

1. d4 Kf6 2. с4 g6 3. Кс3 d5 4. Фb3 dc 5. Ф:c4 Се6.

Надежным продолжением считается 5. ... Сg7 и на 6. e4 — 6. ... 0—0. 6. Фb5+ Кс6 7. Kf3 (не 7. Ф:b7?

из-за 7. ... К:d4) 7. ... Kd5 8. Ф:b7. И сейчас взятие пешки ошибочно. Правильный ответ — 8. e4, и на 8. ... Kb4 — 9. Фа4 Cd7 10. Фd1 e5 11. a3, с крепким центром и хорошей игрой у белых.

8. ... Kdb4!. Защищая коня, черные отрезают пути отступления неприятельскому ферзю. Угрожает 9. ... Лb8. 9. Cf4.



9. ... Ch6!. 9. ... Кс2+ не годилось (10. Kpd2 K:a1 11. Ф:c6+). Но как теперь играть белым? На 10. С:h6 последует 10. ... Лb8, и ферзь пойман. Если же 10. Ф:c7, то 10. ... Ф:c7 11. С:c7 Кс2+.

10. С:c7 K:d4!. Жертва ферзя решает исход борьбы. 11. С:d8 Kdc2+ 12. Kpd1 J:l:d8+ 13. Kd5 C:d5 14. Фc7 C:f3+ 15. Ф:d8+ Kp:d8 16. ef Kpc7!. «Тихий» ход убийственной силы. Белые сдали партию, так как на 17. Лb1 они получают своеобразный «эполетный» мат — 17. ... Jld8+ 18. Кре2 Jld2x.

Дополнения

К ответам на задания № 2, 1971 г.



289 читателей прислали свои ответы на задания № 1—10 («Шахматы» № 2). Лучших результатов добились следующие участники конкурса:

1—2. А. Лобанов (Ставрополь) и В. Никитин (Красноярск) — по 25 очков; 3—4. С. Зверев (Ленинград) и В. Солгалов (Ленинград) — по 23, 5. Я. Шуб (Днепропетровский) — 22, 6—10. Ф. Бушумов (Москва), В. Лошилов (Рига), С. Никулин (Павлодар), В. Приходкин (Москва), Н. Печерсков (Рязань) — по 21, 11—20. В. Буря (Амурская обл.), А. Вислоцкий (Кривой Рог), Г. Гулак (Кировоградская обл.), Я. Гузенберг (Свердловск), А. Колесов (Свердловск), В. Кострыгин (Московская обл.), А. Петелин (Харьков), Г. Ротонос (Ессентуки), Л. Спиридонов (Москва), И. Суятинов (Ровно) — по 20.

На диаграмме № 10 первоначальная редакция этюда М. Ботвинника (1944 г.) с условием: ход черных, белые выигрывают. Однако этюд не решается. Черные путем 1. ... Кре6! 2. Kpg6 Кре5! 3. Kp:g7 Krf4+ достигают ничьей (указал ленинградский шахматист Бараш).

Во второй редакции этюда с тем же условием (ход черных, белые выигрывают) черный слон стоит на поле b4 (см. «Шахматное творчество Ботвинника», т. II, М. 1966 г., стр. 619).

В книге Ю. Авербаха «Шахматные окончания» этот этюд М. Ботвинника приводится с положением слона на поле d2, но с обычным условием: белые начинают и выигрывают (см. «Шахматные окончания», т. II, М., 1958 г., стр. 87).



Читатель Г. Шляпников из Оренбурга в задании № 8 предлагает для белых более простой путь к ничьей, а именно: вместо 2. Kph1 играть 2. J:l:f4 и после 2. ... J:l:f4 — 3. Фd2 Jlf5 4. J:l:c5 bc 5. Ф:d3 или 3. ... Jlf3 4. J:l:c5 dc 5. Kpg2.

КОНКУРС «КАК БЫ ВЫ ПРОДОЛЖАЛИ?»

В связи с награждением участников, которые набрали 200 очков и более (см. список в № 7, стр. 32), просим их прислать в редакцию свои точные адреса. Также просим сообщить, кому из участников нужна справка о выполненном в конкурсе разряде.

Домашнее задание

Срок высылки ответов — 30 августа

№ 35 (1 очко)



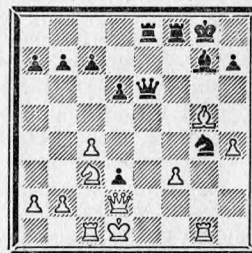
Белые хотят брать пешку на g7. Хорошо это или плохо?

№ 36 (3 очка)



Ход белых. Как бы вы сыграли?

№ 37 (2 очка)



Как вы сыграете на 1. fg?

Домашнее задание

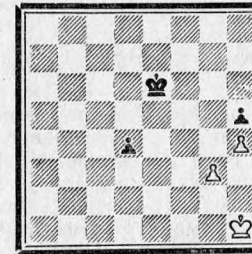
Срок высылки ответов — 30 августа

№ 38 (5 очков)



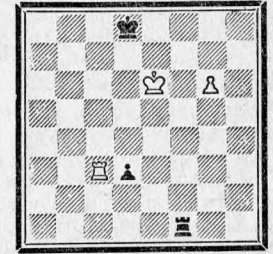
Ход белых. Сделайте анализ позиции.

№ 39 (3 очка)



Ход белых. Ваше мнение об этом эндшпиле?

№ 40 (4 очка)



Ход белых. Каков будет результат?

Высшее НАЗНАЧЕНИЕ

«Экзамен интеллектуальной зрелости»

(Окончание. Начало в № 7)

Творческий процесс, в какой бы конкретной деятельности он ни осуществлялся, будь то поэзия или шахматы, обладает общими существенными свойствами. Эту идею основатели эвристического программирования Ньюэлл, Шоу и Саймон решили воплотить в кибернетике. В результате появилась одна из первых эвристических программ, известная у нас под названием «универсальный решатель проблем». Авторы надеялись, что программа будет решать обширный класс задач, независимо от их предметного содержания. Так оно и было, но только до тех пор, пока не подошла очередь шахмат — здесь решатель оказался бессильным. А коли так, то значит «экзамена интеллектуальной зрелости» (вспомните слова Гижицкого) программа не выдержала, значит она не универсальна, и не воссоздан, не смоделирован какой-то очень важный механизм умственной деятельности. Этот вывод заставил Ньюэлла, Шоу и Саймона всерьез обратиться к программированию шахмат. И после многих месяцев нелегкого труда, в 1958 году такая программа была создана. Поскольку в ней удачно воплотились идеи Шеннона, можно было ожидать, что программа будет играть, по меньшей мере, в силу мастера. Если программа и

вправду отражает мышление человека, то в шахматах она превзойдет самого искусного игрока: машина быстрее и точнее рассматривает варианты, она не подвластна утомлению, ей не помешает шум в зале и т. п.

Но увы, Ньюэлла и его коллег и здесь ожидали разочарования. Начались они с того, что программа оказалась очень сложной, и ее не удалось записать в машинном коде. А когда программу испытали «вручную», выяснилось, что ее шахматная сила невелика и соответствует примерно уровню 2—3 спортивных разрядов.

И все же, шахматное фиаско «Универсального решателя проблем» и специализированной программы Ньюэлла, Шоу и Саймона было для кибернетики и психологии дорожкой многих побед. Попытки построения искусственного интеллекта и, в первую очередь, работы по созданию шахматного автомата не только продемонстрировали несовершенство накопленных человечеством знаний о сложных психических процессах, но и подсказали новый путь изучения и моделирования творческого мышления.

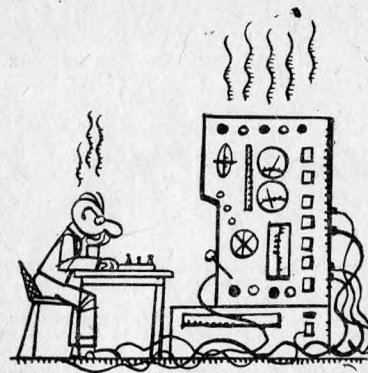
По этому пути и пошла возникшая на стыке кибернетики и психологии новая наука — эвристика.

Шахматы — орудие познания

Эвристику часто называют наукой о процессах творчества. Но это далеко не полное определение. Ведь и классическая психология мышления не ограничивается изучением одних лишь умственных штампов и автоматизмов — уже более семидесяти лет исследует она творческие методы решения задач. Журналист, наблюдавший за работой ученых-эвристов в

институте психологии Академии педагогических наук писал, что «здесь играют в шахматы в рабочее время, и во время этих игр исследуется оперативное мышление и психология творчества»¹).

Шахматы, однако, уже не первое десятилетие привлекают внимание психологов. Еще в конце прошлого века французский ученый Бинэ опубли-



ликовал книгу, в которой рассматривались психологические механизмы мышления шахматиста. За время, прошедшее с тех пор, психологи узнали много интересного, наблюдая поведение человека за шахматной доской.

Так чем же эвристика отличается от традиционной психологии мышления? Новое в том, что, сделав мышление шахматиста основным объектом своих исследований, эвристика не только познает закономерности продуктивного мышления, но и разрабатывает методы машинного и математического моделирования человеческого способа решения сложных задач. В эвристике сплелись два научных направления: программисты черпают сведения в экспериментальной психологии, психологи проверяют свои гипотезы на моделях-программах. Такая проверка составляет сущность нового метода — метода эвристического моделирования.

Толчком к широкому распростране-

ШАХМАТЫ-СУВЕНИР

Необычные шахматы начал выпускать Нальчикский деревообрабатывающий завод. На столике из ценных пород дерева выложена шахматная доска, обрамленная национальным орнаментом. А фигуры, искусно выточенные из дерева, одеты в национальные костюмы горцев. На коне — всадник в черкессе, с пикой.

Из газеты «Известия»

нию метода эвристического моделирования как раз и послужили работы Ньюэлла, Шоу и Саймона. Проведенные ими исследования возможностей автоматизации игры в шахматы явились экспериментальной проверкой психологической теории «проб и ошибок», получившей в кибернетике выражение в методе перебора вариантов. Сторонники теории «проб и ошибок» утверждали, что любой процесс решения задачи состоит из случайных попыток, одна из которых и приводит к успеху. Работами же Ньюэлла, Шоу и Саймона было практически доказано, что процесс решения вовсе не исчерпывается перебором возможных вариантов, если даже такой перебор ограничен, как во второй стратегии Шеннона. Иначе невозможно объяснить, почему машина, в сотни раз превосходящая человека по скорости расчетов и применяющая данные шахматной теории, все же очень слабо играет в шахматы.

Но благодаря каким свойствам психики человеку удается легко обыграть все существующие шахматные программы? И какими качествами, следовательно, необходимо наделить машину, чтобы она могла успешно сражаться с опытными мастерами, а значит и решать сложные практические и научные проблемы?

Надо сказать, что полученные в последние годы результаты экспериментальных исследований процессов мышления шахматиста значительно приблизили эвристику к ответу на эти вопросы, ускорили работу по созданию «электронного гроссмейстера», ту работу, успех которой, как писал экс-чемпион мира М. Ботвинник, «будет означать начало конца гегемонии человеческого мозга в области решения сложных задач»²).

Л. Бабушкин, В. Постников

1) С. Иванов. Человек среди автоматов. М., «Знание», 1969, стр. 276.

2) М. Ботвинник. Предисловие к книге Панова и Эстрина «Курс дебютов». М., «ФИС», 1968, стр. 6.

Врач и шахматист



В одной из своих лекций Д. Бронштейн бросил упрек тем молодым мастерам, которые стремятся поскорее свести винчю партию с гроссмейстером, спешат разделить очко. Ведь это большая честь — провести пять часов за доской, скажем, с Паулем Кересом, побеждавшим Капабланку, Алехина...

И мы, рядовые шахматисты, зачастую не догадываемся, с какими интересными людьми нам посчастливилось встретиться в турнирном зале или за легкой партией.

Доцент кафедры терапии Рижского медицинского института перворазрядник Михаил Иоффе всегда готов защищать честь команды. Так было и несколько лет назад, когда сборная рижских медработников еще выступала во второй группе первенства Латвии, и состязания иногда проходили летом. Иоффе тогда отпуск обычно проводил в сельской местности, но в день игры он обязательно оказывался на месте — с рюкзаком за спиной, немного уставший с дороги.

Михаил Иоффе никогда не бывает несдержанным или угрюмым, никто не слышал от него невежливых слов... Бывало, что молодой партнер, проиграв партию, начинал кипятиться и доказывать, что у него был выигрыш или часы плохо шли и т. п. Но М. Иоффе спокойным тоном замечает: — Ничего, главное — здоровье.

Больные рассказывают, что их самочувствие улучшается, уже когда они слышат в коридоре шаги Иоффе, слышат его успокаивающий и вместе с тем несущий бодрость голос.

При встрече со мной он всегда с улыбкой спрашивает: — Что нового в психиатрии? Признаться, жду этого вопроса с удовольствием, хотя ничего нового в психиатрии я, наверное, еще не сказал. Радует его внимание, любезность. Знаю, что доцент, один из крупнейших кардиологов республики, с искренним интересом будет слушать своего молодого коллегу-психиатра, поделится опытом, наблюдениями. И еще найдет время побеседовать о физике или французских пословицах.

От Михаила Иоффе, бывшего музыканта-виолончелиста, можно услышать оригинальные суждения о композиторах, писателях, художниках. Иоффе хорошо понимает и любит позиционную борьбу, отличается умением сконцентрироваться. Во время игры он очень серьезен, редко встает со стула.

Последний «штрих» не требует комментариев: Михаилу Иоффе — за семьдесят! Мы желаем этому замечательному человеку, врачу и шахматисту, доброго здоровья, долгих лет жизни и хорошего шахматного настроения.

VII ЧЕМПИОНАТ ЛАТВИЙСКОЙ ССР ПО ПЕРЕПИСКЕ,

1969—1970 гг.



	1	2	3	4	5	6	7	8	9	10	11	12	O.
1. Витомскис	0	1	0	1/2	1/2	1/2	1/2	1	1	1	1	1	8
2. Дукур	0	0	1/2	1	1/2	1/2	1/2	1	1	1	1	1/2	7,5
3. Пуриньш	1	1/2	0	1/2	1	1/2	1	1/2	1	0	1/2		7
4. Витолиньш Э.	1/2	0	1/2	0	1	1	0	1	0	1	1	1	7
5. Капцан	1/2	1/2	0	0	0	1	1/2	1	1/2	1	1	1	7
6. Рудзитис	1/2	1/2	1/2	0	0	0	1	1/2	1/2	1/2	1	1	6
7. Целмс	1/2	1/2	0	1	0	0	0	1/2	1	1/2	1	1	6
8. Альшин	0	0	1/2	0	1/2	1/2	1/2	1/2	1/2	1/2	1	1/2	4,5
9. Дриксна	0	0	1/2	1	0	1/2	0	1/2	1/2	1/2	1/2		4
10. Журавлев В.	0	0	0	0	1/2	1/2	1/2	1/2	1/2	0	1	1/2	4
11. Лебедев	0	0	1	0	0	0	0	0	1/2	0	1		2,5
12. Пинка	0	1/2	1/2	0	0	0	0	1/2	1/2	1/2	0	0	2,5

«КАК ВАЖНО БЫТЬ СЕРЬЕЗНЫМ!»

Со стороны может показаться необычным, что в чемпионатах Латвии по переписке побеждают (и заслуженно) шахматисты без громких титулов. Чемпионами в свое время становились Я. Удрис, М. Микевич, Н. Журавлев, П. Шадурский и другие. Возможно, это связано с тем, что игра по переписке требует длительной собранности и терпения, большого чувства ответственности. На последнем чемпионате призовые места заняли шахматисты, выступавшие на прошлом первенстве в классе «Б». Поскольку «основное время» турнира не определило победителей, а присуждение также не внесло ясности, было решено закончить соревнования по телеграфу. Чемпионом Латвии впервые стал заместитель директора спорткомбината «Динамо» кандидат в мастера ЯНИС ВИТОМСКИС. По своей манере игры он типичный «переписочник». Витомскис любит анализировать любую позицию — как из своих партий, так и из творчества мастеров. Большое внимание он уделяет дебюту. Анализ Витомскиса в латышском гамбите и контратаке Маршалла известны как у нас в стране, так и за рубежом. Ранее он зачастую не выдерживал длительного напряжения турниров, но на сей раз был собранным до конца.



Чемпион Латвии по переписке кандидат в мастера ЯНИС ВИТОМСКИС.
Фото И. Эглитиса

И. Эглитис, судья турнира

ОТКРЫТЫЙ МОЛОДЕЖНЫЙ

В нынешнем году открытый чемпионат провела Школа высшего спортивного мастерства Латвийской ССР. В гости были приглашены молодые шахматисты из тех республик и городов, с которыми в рижан существуют тесные связи. Вместе с 81 участником из Латвии, в турнире выступили 23 представителя Литвы, Эстонии, Белоруссии, Ленинграда, Украины и Молдавии. В высшей группе — 66 участников (22 девушки), среди них 2 кандидата в мастера и 44 перворазрядника.

Лучше других юношей выступил к/м **В. Мартинсон** (Балдоне, Латв. ССР), набравший 6,5 очка из 9. Его стихия — осложнения, но неплохо он играет и в эндшпиле.

Сицилианская защита
В. Мартинсон — Булгаков

1. e4 c5 2. c3 Kf6 3. e5 Kd5 4. d4 cd 5. Ф:d4 e6 6. Kf3 Kc6 7. Фе4 d6 8. Kbd2 Kb6. Преждевременное отступление. Лучше 8. ... de, как, например, играл Полугаевский против Горта в Белграде (1970 г.). 9. ed C:d6 10. Cb5 0—0 11. Kb3 f5 12. Фе2 e5 13. Kg5 Фf6 14. Фh5 h6.



15. h4! e4 16. Ce3 Ke5. Принять жертву фигуры нельзя было из-за 17. hg и g5 — g6 с неотвратимым матом. 17. 0—0—0 Cd7. Если 17. ... hg, то 18. hg Фе6 19. Фh7+ Kрf7 20. Лh6 или 18. ... Фg6 19. Ф:g6 K:g6 20. Л:d6. 18. C:d7 Kb:d7 19. Cd4 hg 20.

hg Фg6 21. C:e5 Ф:h5 22. Л:h5 K:e5 23. Л:d6 Kd3+ 24. Крc2 K:f2. На доске материальное равновесие, у черных защищенная проходная пешка в центре, но более важным фактором является активность белых фигур. 25. g6! Kg4. Если 25. ... e3, то 26. Kd4 Лаe8 27. Лh7 и на 27. ... Ле7 — 28. K:f5!, а на 27. ... Лf6 — 28. Л:f6 gf 29. K:f5.

26. Kd4 Ke3+ 27. Крc1 Лad8 28. K:f5 K:f5 29. Л:d8 Л:d8 30. Л:f5 Лd6 31. Ле5 Л:g6 32. Л:e4 Kрf7 33. Ле2 Крf6 34. b4 Крf5 35. Крb2 b5 36. Крb3 Лg3 37. Ле7 Л:g2 38. Л:a7 Крe6 39. Лb7 Лg5 40. a4 ba+ 41. Кр:a4 Крd6 42. c4, и белые выиграли.

Среди девушек первое место заняла **Т. Непанушева** (Могилев) — 7 очков.

В турнире мальчиков значительно превзошел соперников **Э. Страдыньш** (Ногале, Латв. ССР) — 7,5 очка. Он выполнил норму 1-го разряда.

У девочек по 6,5 очка набрали вильнюсская шахматистка **И. Ионессоне** (1-е место) и представительница Екабпилса (Латв. ССР) **М. Ругеле**.

Кандидат в мастера
П. Шадурийский

У ЮНЫХ ШАХМАТИСТОВ УКРАИНЫ

В период зимних каникул в городке-курорте Ялта министерством просвещения УССР был проведен турнир детских шахматных коллективов Украины.

Сильнейшими были юные одесситы. На вторую ступеньку пьедестала почета поднялись хозяева поля. Третье место заняли школьники Чернигова.

Лучшие индивидуальные результаты показали Лариса Мучник (Житомир) и Лена Слободяник (Ялта), выигравшие все партии.

Я. Грицевский

Чемпионат Волгоградской области среди женщин выиграла перворазрядница **Е. Руднянская** (7,5 из 8). Второе место с результатом 6,5 очка заняла перворазрядница **И. Аброшина**. Обе они завоевали путевки в полуфинал первенства РСФСР.

А. Хахалев



Гомельчанки Галина Ожигина и Галина Хохлова набрали по 9 из 10 возможных в чемпионате БЕЛОРУССИИ среди женщин. Таблица коэффициентов отдала предпочтение Ожигиной (см. фото).

Судья республиканской категории
А. Шестаков

В чемпионате Керчи 1970 года лучший результат показал перворазрядник **И. Команов** (10,5 очка из 12). 2—3 места также поделили перворазрядники — **А. Збарж** и **В. Галанин**, набравшие по 9 очков.

Защита Филидора
Команов — Ганзен

1. e4 Kf6 2. Kc3 e5 3. Kf3 d6 4. d4 ed 5. K:d4 Ce7 6. Ce2 0—0 7. Cf4 a6 8. Фd3 b5 9. 0—0—0 c5 10. Kf5 C:f5 11. ef Фа5 12. Фg3 Ле8 13. Ch6 Cf8 14. Cf3 Ла7 15. h4 Kрh8 16. Cg5 b4 17. Kd5 Khd7 18. Крb1 c4 19. Фf4 b3 20. ab cb 21. cb K:d5 22. C:d5 f6 23. Фd4 Лc7 24. Ce3 Ke5 25. g4 Л7c8 26. g5 Kc6 27. Фb6 Ф:b6 28. C:b6 Kb4 29.

Ce6 Ла8 30. Cd4 Ce7 31. gf gf 32. Лhg1 a5 33. h5 a4 34. ba Лf8 35. b3 Kc6 36. Cb2 h6 37. Cc1 Ke5 38. C:h6 Лf8 39. Кра2 Kc6 40. Cd2 Kd4 41. Cd5 Ла6 42. Лg6 K:f5 43. Ce6 Kd4 44. Лh6+. Черные сдались.

И. Команов

В ЖЕНСКОМ ТУРНИРЕ — ТРУДНЕЕ

В традиционном первенстве шахматного клуба Дома офицеров Краснознаменного Черноморского флота приняла участие две сильнейшие шахматистки Севастополя — **Л. Щербина** и **Л. Хуршудова**. О главной сенсации позаботилась Хуршудова. Разделив 2—4 места (7 очков из 11), она выполнила норму кандидата в мастера. На одну ступеньку с ней стали кандидаты в мастера **А. Хуршудов** и **В. Обольянинов**. Лучший результат показал прошлогодний чемпион клуба к/м **А. Бангиев** (8,5).

Испанская партия
Бангиев — Щербина

1. e4 e5 2. Kf3 Kc6 3. Cb5 Kd4 4. K:d4 ed 5. d3 c6 6. Cc4 d6 7. 0—0 Kf6 8. c3 dc 9. K:c3 Ce7 10. h3 0—0 11. Cf4 d5 12. Cb3 Cef6 13. Ле1 Ле8 14. Лc1 Фа5 15. e5 Kd7 16. d4 f6 17. Ce2 fe 18. de Фb4 19. Cg3 Kf8 20. Ke2! Ф:b2 21. Kd4 Cb4 22. Лb1 Фc3 23. Ле3 Фc5 24. Фd3 Фа5 25. f4 c5 26. K:e6 c4 27. Фd1 K:e6 28. Фh5 Kf8 29. Ce1 Фc5 30. Cf2 d4 31. Лg3 b6 32. Фg4 Ле7 33. f5 g6 34. fg hg 35. C:g6 Ф:e5 36. Ce4+. Черные сдались.



Чемпионат Севастополя среди женщин принес успех перворазряднице **Л. Щербине** — неоднократной чемпионке города и области, второму призеру первенства Вооруженных Сил СССР 1970 года. В ее активе 10,5 очка из 11! Второй была перворазрядница **Т. Еськова** — третий призер последнего первенства страны среди девушек (9,5) и только третьей — к/м **Л. Хуршудова** (9). 11-летняя **Наташа Ручьева** набрала 8 очков и заняла 4-е место.

Кандидат в мастера **А. Бангиев**



ВИЗИТЫ РИЖАН

Мастер И. Жданов побывал в ВАЛМИЕРЕ. Сеанс, состоявшийся после лекции, закончился со счетом 10:4 в пользу рижанина. Поражение мастеру нанесли А. Краст, А. Крепаусис и А. Скуя.



Кандидат в мастера И. Осипов выступил в городе ПРЕЙЛИ. Он выиграл 9 партий, две свел вничью и одну проиграл (П. Звайгзне).

В ДАУГАВИЛСЕ гостил экс-чемпион мира Михаил Таль. Он рассказал об участниках матчей претендентов и дал два сеанса одновременной игры. Результат первого из них: +21, =4.

Днем позже гроссмейстер сыграл 10 партий с часами против лучших шахматистов города. Он одержал 7 побед, две встречи кончились ничьей. Единственное поражение Талю нанес кандидат в мастера Э. Домулис.

Приводим эту партию с примечаниями к/м С. Штаермана.



Чемпионат МОЛДАВИИ выиграл кандидат в мастера Ф. Неведничий — 11 очков из 15. Вторым финишировал к/м О. Фенелов (10), третьим — к/м И. Злотник (9,5).

Испанская партия Неведничий — Злотник

1. e4 e5 2. Kf3 Kc6 3. Cb5 a6 4. Ca4 Kf6 5. 0—0 K:e4 6. d4 b5 7. Cb3 d5 8. de Ce6 9. Fe2 Ce5 10. c3 0—0 11. Ce3 Fe7 12. Kbd2 K:d2 13. F:d2 C:e3 14. Fe3 Ka5 15. Kd2 Jfd8 16. f4 Cf5 17. Cd1 Kc4 18. K:c4 bc 19. b3 cb 20. ab c5 21. g4 d4 22. Ff3 Cd7 23. Fg3 d3 24. e4 Ce6 25. f5 Fe8 26. g5 Fd7 27. Fe3 Fd4 28. F:d4 J:d4 29. Ja5 Cb7 30. J:c5 Lc8 31. Ja5 h6 32. e6 hg 33. Ch5 fe 34. fe g4 35. e7 Cf3 36. Cg6 d3 37. Le5 Ce6 38. Cf7+. Черные сдались.

В. Глушко

О некоторых тенденциях в современной двухходовке

Двухходовку справедливо называют лабораторией, в которой исследуются идеи задачной композиции, открываются новые пути ее развития. Именно двухходовка со своими до предела узкими рамками времени заставляет выискивать новые возможности идейного и технического плана, ибо только так можно достичь важнейшего для каждой комбинации качества — оригинальности.

Последние десятилетия развития двухходовки характеризовались популярностью механизмов перемены игры. После первоначальной разработки основных видов этого направления дальнейшие искания пошли по пути увеличения фаз и их усложнения, а также вовлечения в сферу тематических игр новых элементов (угроз, опровержений). В настоящее время все упирается в цикличность ходов или других составных частей содержания.

КАК известно, в задачах на перемену основную тематическую нагрузку несет вступительный ход. Как раз в нем сконцентрированы те мотивы, которые и определяют изменения всей игры. Чем сложнее и разнообразнее перемена, тем содержательней должен быть вступительный ход. С усложнением замыслов стало все трудней находить ходы, которые вмещали бы в себя все требуемые количественные и качественные изменения обстановки на доске. И тут на помощь пришел прием, дающий белым право делать как бы два хода подряд! Речь идет

О БЛИЗНЕЦАХ,

знакомых еще со времен С. Лойда и, особенно, В. Паули.

Близнецами в шахматной композиции принято называть почти идентичные позиции, минимальное различие которых достигается, например, перестановкой одной фигуры. И вот, достигнув предела насыщенности вступительных ходов в задачах на перемену, проблемисты обратились к близнецам. В решении основной позиции (заменяющей в этом случае иллюзорную игру

или ложный след) создается одна тематическая игра, затем с помощью перестановки фигуры создается близнец, решение которого содержит другую игру. Налицо как бы два вступительных хода: первый — перестановка фигуры, второй — вступительный ход близнеца. Правда, иногда представляется не белая, а черная фигура. Однако это не меняет сути дела, так как вступительный ход в задачах на перемену может и должен изменить ситуацию и в лагере черных.

Использование приема близнецов открыло новые возможности в разработке механизмов перемены. Оно позволило, с одной стороны, выразить более сложные идеи, а с другой — сделало задачи типа перемен более доступными. Решателям вместо необязательного нахождения содержания задачи вне ее решения теперь приходится знакомиться с двумя или более самостоятельными произведениями, объединенными общим замыслом. С этой точки зрения массовое появление близнецов в современной двухходовке можно приветствовать. Но одновременно возникает ряд вопросов. Какое место должны занять близнецы среди «нормальных» задач? Правильно ли их выделять в самостоятельный раздел, как это делают некоторые зарубежные издания? В конце концов, пора четко определить правила создания близнецов.

В «Шахматном словаре» сказано, что «... близнецы — задачи (этюды), начальные позиции которых почти не отличаются друг от друга...» Такая расплывчатая формулировка давно уже стала недостаточной. Можно ее понять так, что близнец должен отличаться от основной позиции перестановкой (заменой или снятием) одной фигуры, одним поворотом доски или одним перемещением позиции, т. е. минимально. На практике же это условие соблюдается далеко не всегда. Кроме того, в связи с увеличением фаз перемены, близнецы часто становятся тройней и т. д. Если даже в каждой из этих позиций допускать всего только одно изменение по отношению к предыдущей позиции (по принципу «затем»), то отличие последней позиции всей серии от исходной будет настолько заметное, что слова «почти не отличается» здесь неуместны. А такие случаи стали встречаться столь часто, что иногда ставят в тупик тех, кто обязан делать не почти, а совсем конкретные выводы, например, судей конкурсов. Пока им приходится им-

провизировать и границы слова «почти» определять качеством достигнутого результата. При этом нередко оказывается, что слишком широкая трактовка правил близнеца объясняется не сложностью замысла, а просто слабой техникой автора.

КАК уже отмечалось выше, долгое время работа над темами перемены шла по пути усложнения и расширения механизмов. Далеко в тылу остались простые схемы, примитивные комбинации, элементарные симметричные позиции. В самые последние годы эти пробелы начали интенсивно заполняться. Что же случилось? На сцену возвратилась

ДВУХХОДОВАЯ МИНИАТЮРА.

Подобное возрождение малофигурного жанра в двухходовках наблюдалось на границе двадцатых и тридцатых годов, в период заката стратегической школы. Набившая руку над сложнейшими соединениями тактических идей и головокружительными задачами, группа проблемистов, среди которых особо выделялся А. Лебедев, с удивительной легкостью создала большое число двухходовых миниатюр стратегического направления, часть которых вошла в золотой фонд задачной композиции. Правда, при разработке более сложных синтетических тем (например, темы Шора) пришлось грешить перед канонами формы.

Нечто подобное наблюдается и сейчас — на закате направления перемен матов, как напрашивается сказать по аналогии. Когда пределы сложности достигнуты, опыт приобретен, можно возвратиться к исходной точке и доказать, что мастерство проявляется и в простоте. Небольшое количество фигур в какой-то степени сглаживает неестественность (с точки зрения практиче-

ской партии) позиции шахматной задачи, потому миниатюры всегда пользовались большим успехом среди любителей шахматной игры. Долгие годы им приходилось наряду с новыми этюдами, многоходовками и трехходовками (где возможностей для миниатюр все еще много) решать старые классические малофигурные двухходовки. Теперь положение изменилось, и это хорошо.

Некоторые обстоятельства способствовали нынешней тенденции составлять двухходовые миниатюры. Этот жанр выделен теперь как бы в особый раздел со своими специальными изданиями и конкурсами, главным образом — тематическими (в общих конкурсах миниатюрам все еще трудно конкурировать с многофигурными двухходовками). Определенную роль сыграла и популярность близнецов, о которых шла речь выше.

Вопрос о допустимом количестве изменений близнецов в миниатюре приобретает особую остроту. Перестановка здесь, например, двух фигур означает изменение почти на 30% и равноценна перестановке шести фигур в «нормальной» задаче с числом фигур 19—20. Это уже не близнец, а совсем дальний родственник! Однако и таких миниатюр уже составлено много.

И наконец, еще раз о рядовом решателе задач. Для него современная двухходовка не становится доступнее только по той причине, что она представлена примитивно, но в миниатюрной форме. Токкаты и фуги Баха не становятся понятнее для неподготовленного слушателя, если их вместо симфонического оркестра или органа исполнить на одном лишь контрабасе в сопровождении ударников...

А. Домбровский

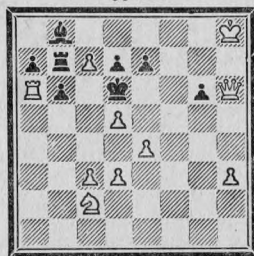
Задачи годового конкурса

№ 494
Э. ЛАЗДЫНЬШ
Рига



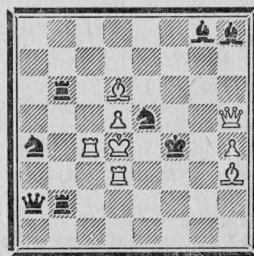
Мат в 2 хода

№ 495
Е. ШАПОВАЛОВ
Курган



Мат в 3 хода

№ 496
Б. НАЗАРОВ
Салават



Обр. мат в 2 хода

Срок присылки решений задач II квартала — 15 августа.



СУБОРДИНАЦИЯ СОБЛЮДЕНА

В чемпионате ЦС ДСО «ВОДНИК» приняли участие три мастера и тринадцать кандидатов в мастера. Таблицу возглавили старшие по званию. Ленинградец А. РЕШКО набрал 11,5 очка, горьковчанин О. Черников — 11, а у Кудинова (Ленинград) 10 очков. Важной в борьбе за первое место была следующая партия.

Новоиндийская защита
Черников — Решко

1. d4 Kf6 2. c4 e6 3. Kf3 b6 4. g3 Cb7 5. Cg2 Ce7 6. Kc3 0—0 7. Фc2 c5 8. d5 ed 9. Kh4 d6 10. cd Ka6 11. 0—0 Kc7 12. e4 Jle8 13. Kf5 Cf8 14. Cf4? (14. a4!) 14. ... b5 15. a3 a5 16. a4 b4 17. Kb1 Ca6 18. Kd2 g6. В случае принятия жертвы качества могла бы проявиться слабость белых полей.

19. Ke3 Kh5 20. C:d6?! В худшей позиции белые пытаются усложнить игру, в надежде использовать свои проходные пешки в центре. Но черные действуют энергично и реализуют перевес. 20. ... C:d6 21. Kdc4 f6 22. f4 Jlb8 23. b3 Ka8 24. Jlf1 Kb6 25. K:d6 Ф:d6 26. Kg4 c4 27. Фf2 Kd7 28. bc b3 29. Cf1 Фc5 30. e5 Ф:f2+ 31. Kp:f2 Kc5 32. Kpe3 f5 33. Kf2 Kf6 34. Kpd4 b2 35. Lab1 K:a4 36. Cd3 Kd7 37. Ce2 K7c5 38. Jle3 Jlb4. Белые сдались.

А. Малышев, А. Мохов

В поселке КУЗЬМОЛОВО 8 кандидатов в мастера и 6 перворазрядников оспаривали звание чемпиона Ленинградской области. К финишной черте с одинаковым результатом — по 8,5 очка — пришли сразу три шахматиста — кандидаты в мастера И. Михлин (1-е место), Г. Макаров (2-е) и перворазрядник А. Лутвинов.

В. Виноградцев

КРАСНОДАР. Чемпионат РСФСР среди женщин принес успех мастеру Л. Лубарской (11,5 очка из 17) и перворазряднице О. Педько (11).

А. Леуцкий

НА ЧЕМПИОНАТАХ ВЕНТСПИЛСА

Кандидат в мастера Янис Удрис впервые стал чемпионом города.

Удрис — Пика



25. gf ef 26. e5 Jld8 27. Kd5 Фf8 28. Jlb6 Ke6 29. Jlf1 Jla8 30. Jlb3 h6 31. Jle6! C:e6 32. C:c5 Фf7 33. Jl:b7! Jd7 34. Jl:d7 Ф:d7 35. Ke7+ Kph7 36. C:a8, и белые легко выиграли.

△ △ △

И в женском первенстве победительнице прошлого года Э. Плауде не удалось сохранить свои позиции. Чемпионкой города стала ученица 10-го класса средней школы № 2 Тамара Исакова.

△ △ △

Впервые в Вентспилсе проводился чемпионат шахматных ветеранов, посвященный памяти перворазрядника Артура Фельднера. Эльвира Циелава — единственная женщина, участвовавшая в турнире, стала и его победительницей. На втором месте А. Магоне, на третьем — К. Вецкаган.

Я. Нейманис, инструктор Вентспилсского шахматного клуба

Чемпионами ЧУВАШИИ стали к/м М. Черунов и — среди женщин — Ю. Берман.

В. Федоров

В командном первенстве СВЕРДЛОВСКА победила сборная Ленинского района, набравшая в шести матчах 29,5 очка из 48.

В. Мельниковский